

INDICE

1. NUOVE NOMINE – PADIGLIONE ITALIA
2. CITY OPERATIONS
3. RIQUALIFICA DELLA DARSENA DI MILANO
4. CONCORSO DI PROGETTAZIONE AREE SERVICE
5. ULTIME GARE CHIUSE O AGGIUDICATE
6. GARE DA DA ASSEGNARE
7. PROSSIME GARE IN PUBBLICAZIONE
8. GARE PER LA COSTRUZIONE DEI MANUFATTI
9. PIATTAFORMA SINTEL
10. PROTOCOLLO ANTIMAFIA
11. PARTNERSHIP e SPONSORSHIP
12. ROADSHOW EXPO INCONTRA LE IMPRESE CONFINDUSTRIA-EXPO 2015
13. EXPO 2015 e CONFINDUSTRIA ALLA BIT 2012

NUOVE NOMINE - PADIGLIONE ITALIA

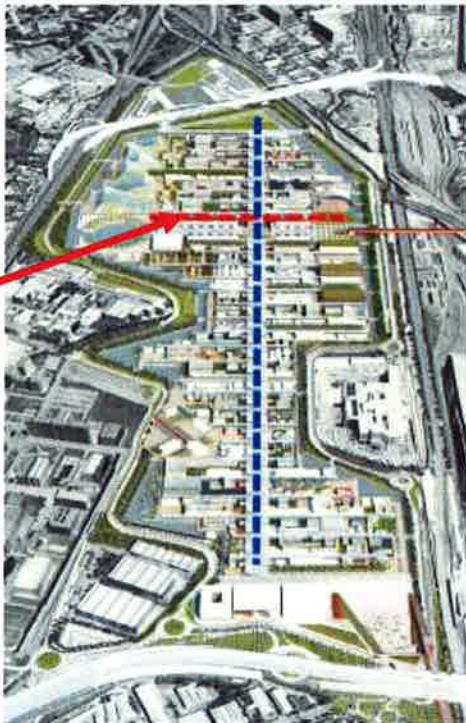
Il Presidente del Consiglio, Mario Monti, ha nominato Luigi Roth Commissario del Padiglione Italia per l'Expo 2015.

Roth si occuperà dell'organizzazione, progettazione e allestimento del Padiglione Italia, in sinergia con Expo 2015 Spa, che si svilupperà lungo tutto il CARDO.

Per rappresentare il nostro Paese dovrebbe essere realizzata una grande mostra che ospiti le eccellenze italiane che concorrono a sviluppare il tema di Expo. Saranno poi realizzati gli spazi espositivi delle Regioni italiane e spazi di ristorazione.

All'interno del Cardo sarà realizzato uno dei manufatti, **Palazzo Italia**, luogo dell'accoglienza italiana, con due piani dedicati agli spazi per le attività istituzionali e di rappresentanza, sormontato da una grande terrazza panoramica (circa 2000 mq) dedicata ad autorità e ai ricevimenti, oltre a uno spazio espositivo. Nel Palazzo Italia saranno ospitate le cerimonie ufficiali.

CARDO: perpendicolare al Decumano, è il secondo asse strutturale del Masterplan, composto dai lotti assegnati all'Italia, alle sue Regioni. L'idea centrale è che il Paese ospitante si presenti attraverso uno spazio espositivo innovativo. Uno spazio aperto, composito, accessibile con al centro la grande Piazza di 66 metri di lato, punto di unione dei due assi e virtuale centro dell'intero sito, che ospiterà anche eventi notturni.



Nella seconda settimana di febbraio il Comune e la Provincia di Milano, Regione Lombardia, Fiera Milano e Sea (aeroporti Milano) hanno firmato un Protocollo d'intesa per lo studio iniziale e la messa in opera di eventi, progetti, manifestazioni al fine di sondare e migliorare la reputazione di Milano e dell'Italia nel mondo, in vista dell'Esposizione Universale del 2015.

In ottica Expo 2015, infatti, l'obiettivo è quello di studiare il miglioramento dell'immagine della città per garantire all'Esposizione Universale i visitatori ed espositori all'altezza dei numeri stimati (130/150 Paesi, 20 mln di visitatori).

Sondaggi, eventi, analisi, punti di informazione turistica, attività promozionali per una spesa complessiva che in totale sfiorerà i 4 mln di €.

A questo scopo, i soci hanno previsto una serie di **bandi di gara**, il cui primo sarà pubblicato nelle prossime settimane per la selezione di un operatore privato, leader nel campo delle strategie di comunicazione, che si occupi della promozione di Milano sul mercato italiano e internazionale.

Verrà commissionata ad Università o centri di ricerca, un'analisi della reputazione percepita della città, per un costo stimato intorno ai 200 mila euro, fatta raccogliendo i pareri della comunità economica internazionale, dei media ma anche della gente comune.

Sono stimati inoltre fondi per 800 mila € annui dal 2012 al 2015, a disposizione per la realizzazione di due eventi a carattere nazionale e tre a livello internazionale ogni anno.

RIQUALIFICA DELLA DARSENA DI MILANO



La Darsena di domani

I lavori di riqualificazione previsti per il 2015

- Sponda settentrionale**
L'intervento è volto principalmente a restituire spazi alla passeggiata lungo il lato che costeggia il viale Gabriele d'Annunzio, con un ampliamento della banchina destinato a piccole manifestazioni e spettacoli
- Piazza XXIV Maggio**
Un nuovo specchio d'acqua, con la riapertura parziale del Ticinello sotto la porta neoclassica del Cagnola. Restituzione della piazza al passeggio e alle biciclette, con una nuova viabilità e spazi verdi
- Approdo occidentale**
Nuova sistemazione per l'ingresso e il belvedere alla Darsena da piazza General Canlara. Interventi conservativi di porzioni di mura spagnole e un ponte tra le due sponde, completati da aree a giardino
- Sponda meridionale**
Sistemazione della sponda a ampliamento con nuovo pontile sospeso. Nuove alberature spicciolate e un ponte mobile alla confluenza del Naviglio Grande. Manifestazioni alla fontana della Conca di Viarenza

La nuova via d'acqua Expo-Darsena



Una Darsena rinnovata e un canale di 22 km con una pista ciclabile che lo affiancherà e che collegherà il Naviglio Grande di Milano con il sito Expo 2015: la presentazione del progetto delle Vie d'Acqua è avvenuta il 5 febbraio al Teatro dal Verme di Milano con lo spettacolo "La Darsena Ritrovata", un percorso che attraverserà Milano con piste ciclabili, percorsi pedonali, aree verdi, passeggiate lungo i canali, spazi per bambini e famiglie.

E' il progetto che, partendo dalla riqualificazione della Darsena recupererà, valorizzandola, la rete d'acqua storica della città.

Sarà Expo 2015 Spa ad attuarlo, con un investimento di circa 175 mln di € di cui 15 messi dai privati.

I bandi di gara per la riqualificazione della Darsena verranno lanciati entro giugno 2012, mentre l'avvio dei lavori è previsto per l'inizio 2013.

I lavori si concluderanno entro dicembre 2014.

Expo 2015 Spa ha lanciato il Concorso Internazionale di Idee «**Architetture di Servizio: principi di sostenibilità per un'architettura a tempo**» volto all'acquisizione di proposte ideative per la realizzazione delle architetture di servizio del sito Expo 2015. Il concorso raccoglierà idee e spunti progettuali per i 67.000 mq complessivi di superfici che ospiteranno ristoranti, spazi commerciali, servizi per i visitatori e i partecipanti, da cui prenderà poi spunto la progettazione preliminare, esecutiva e definitiva.

Oggetto del concorso sono **14 edifici di grandi dimensioni o «stecche»**, disposti perpendicolarmente al percorso centrale del sito, che raccoglieranno ristoranti, spazi commerciali, servizi ai visitatori, servizi ai partecipanti, sicurezza, logistica, magazzini e locali tecnici; **12 bar che insieme ai servizi igienici costituiscono le unità di servizio**, uniformemente distribuite sul sito; 16 strutture di piccole dimensioni, di cui **10 chioschi** per la ristorazione veloce collocati in prossimità del percorso perimetrale lungo il canale, e 6 Infopoint nelle aree verdi.

Il **vincitore del Concorso** di idee otterrà 90 mila € (comprensivi di oneri fiscali e previdenziali) a titolo di premio e come corrispettivo per l'acquisizione della proprietà della proposta ideativa, nonché per l'espletamento dell'incarico di supervisione artistica, che il vincitore del presente concorso dovrà svolgere, supervisionando lo sviluppo e la progettazione delle architetture. A ognuno dei successivi quattro concorrenti classificati verranno corrisposti 14 mila €, a titolo di rimborso spese.

Il **punteggio massimo** attribuito da un'apposita Commissione giudicatrice, nominata dopo la scadenza del termine di presentazione delle proposte ideative, è pari a cento punti e rispecchierà le peculiarità e l'attinenza con ognuno delle voci contenute nelle voci del perimetro tecnico.

Sono ammessi a partecipare al Concorso di idee: Liberi professionisti singoli o associati, Società di professionisti, Società di ingegneria, Prestatori di servizi di ingegneria o architettura di paesi esteri, Raggruppamenti temporanei dei soggetti precedenti, Consorzi stabili di società di professionisti e di società di ingegneria, anche in forma mista, formati da non meno di tre consorziati che abbiano operato per almeno 5 anni.

Il termine per l'accesso ai documenti è fissato per le h 12.00 del 6 febbraio 2012, quello per il ricevimento dei progetti dei progetti o delle domande di partecipazione, invece, entro e non oltre le **h 12.00 del 24 febbraio 2012**. Il **9 aprile 2012** avverrà la comunicazione della graduatoria provvisoria. Tutti gli edifici dovranno essere pensati come strutture temporanee, destinate a essere utilizzate esclusivamente per il periodo di durata dell'evento, per poi essere smantellate, riutilizzate o riciclate.

ULTIME GARE CHIUSE O AGGIUDICATE

- **LAVORI DI COSTRUZIONE DELLA PIASTRA E DEI THEME CORPORATE PAVILLIONS:** il 28 dicembre 2011 è stata pubblicata la gara per la costruzione della Piastra di Expo 2015 per un valore di 272,1 mln di €. Il termine per il ricevimento delle offerte è scaduto il 30 gennaio 2012. Expo 2015 Spa si riserva un mese di tempo prima di avviare la procedura di chiamata per le imprese che hanno ottenuto i criteri pre-qualifica.
- **LAVORI PROPEDEUTICI AI FINI DELLA REALIZZAZIONE DELLA VIABILITA':** Il 14 ottobre 2011 è stata aggiudicata, con procedura negoziata, la gara per l'esecuzione dei lavori. I lavori sono in corso.
- **SERVIZIO DI VALIDAZIONE DELLA PROGETTAZIONE DELLE OPERE DI EXPO 2015:** il 12 settembre 2011 è stato affidato il servizio di verifica delle opere di costruzione del sito

espositivo al RTI formato da Conteso Spa (mandataria), Rina Check srl e No Gap Controls (come mandanti).

- **RISOLUZIONE DELLE INTERFERENZE:** il 20 ottobre 2011 Expo 2015 Spa ha affidato i lavori per la rimozione delle interferenze dal sito di Expo 2015 alla Società Cooperativa CmC. I lavori sono in corso.
- **SERVIZIO DI CONSULENZA STRATEGICA:** la gara è stata suddivisa in lotti e aggiudicata il 16 dicembre 2011. **Lotto 1:** società RTI - PRICEWATERHOUSECOOPERS ADVISORY Spa e ROLAND BERGER STRATEGY CONSULTANTS Srl. Valore finale dell'appalto 639.945,00 € + iva. **Lotto 2:** società RTI - BAIN & COMPANY ITALY INC e DELOITTE CONSULTING Spa. Valore finale dell'appalto 1.493.205,00 € + iva.
- **ORGANIZZAZIONE EVENTI PUBBLICI:** la gara è stata divisa in lotti e aggiudicata il 23 dicembre 2011. **Lotto 1:** IN ADV Srl; Fee Offerta 2,30%. **Lotto 2:** AB COMUNICAZIONI Srl; Fee Offerta 2,90%
- **SERVIZIO DI BROKERAGGIO ASSICURATIVO:** la gara è stata aggiudicata al 23 dicembre 2011 ad AON Spa. Commissione Offerta 11%.

GARE DA ASSEGNARE

- Procedura selettiva (ai sensi dell'art. 125 comma 11 del D.lgs. n. 163/2006) per l'affidamento del **SERVIZIO DI SUPPORTO SPECIALISTICO PER LA REALIZZAZIONE DI UN PROGRAMMA DI AUDIT ambiente e sicurezza nei cantieri di Expo 2015**. La procedura di affidamento verrà esperita, prevalentemente, attraverso la piattaforma telematica SINTEL.

Scopo del programma di audit ambiente e sicurezza nei cantieri è quello di verificare il livello di raggiungimento degli obiettivi di tutela ambientale e di riduzione dei rischi per i lavoratori prefissati relativamente alle attività e opere di preparazione dell'Esposizione, che includono quelle di cantiere per la costruzione delle infrastrutture, dei manufatti e l'installazione degli impianti e per la realizzazione degli allestimenti delle aree espositive.

Per audit si intende la **verifica sistematica e documentata di elementi rilevanti** per determinare se un'organizzazione, un'attività o un luogo risulti conforme a criteri stabiliti. I criteri assunti come riferimento per l'esecuzione degli audit ambiente e sicurezza dei cantieri delle attività e opere preparatorie per Expo 2015 sono:

- Normativa ambiente e sicurezza nazionale.
- Normativa ambientale regionale e locale.
- Manuale di Gestione Ambientale del Cantiere, predisposto dall'Appaltatore (se applicabile).
- Piani di protezione ambientale, predisposti dall'Appaltatore o dalla Stazione Appaltante se diversa da Expo 2015 S.p.A. (se applicabile).
- Prescrizioni definite nelle procedure VAS e VIA.
- Prescrizioni definite da qualsiasi autorizzazione o imposte dalle autorità di controllo competenti.
- Standard di Buona Pratica per un'ulteriore riduzione dei rischi ambientali e per i lavoratori.

La negoziazione per l'affidamento della gara mediante procedura di cottimo fiduciario, è iniziata il 13 febbraio 2012 e terminerà il **5 marzo 2012**.

La base d'asta per la negoziazione è 144 mila €.

Ulteriori dettagli di gara sono reperibili sulla [Piattaforma Sintel](#).

La pianificazione delle gare per il 2012 è in fase di costante aggiornamento. Expo 2015 Spa ha creato sul proprio sito www.expo2015.org, nella sezione Gare e Appalti, anche una sezione dedicata alle gare che verranno assegnate con modalità di **Gara ad Inviti** (come da art. 125 del D.lgs. 163/2006).

PROSSIME GARE IN PUBBLICAZIONE

➤ GARE PER L'ACQUISTO DI BENI E SERVIZI

	Valore in Mln di €	Data pubblicazione	Data assegnazione	Modalità a scelta fornit	Durata contratto
Servizio di Media Relation a livello Internazionale	2	I trim 2012	III trim 2012	Gara aperta sopra soglia	18
Ideazione e realizzazione video grafiche per allestimento espositivo Expo Yeosu 2012	0,2	I trim 2012	II trim 2012	Gara a inviti	-
Introduzione Sistema Gestione Integrata Expo 2015 (sicurezza/qualità/ambiente)	0,2	I trim 2012	II trim 2012	Gara a inviti	48
Produzione Guida per International Participants Meeting	0,1	II trim 2012	III trim 2012	Gara a inviti	-

5

GARE PER LA COSTRUZIONE DEI MANUFATTI

➤ GARE PER LA COSTRUZIONE DEI MANUFATTI

Tra il 1° gennaio 2012 e il 31 marzo 2013 dovrebbe avvenire la pubblicazione delle gare d'appalto per la costruzione dei manufatti sul sito di Expo 2015 per un valore di circa 502 mln di €, suddivisa come segue:

- **258 mln di € per i 7 manufatti** (Expo Centre, Palazzo Italia, Sistema Italia, Cascina Triulza, Open Air Theatre, Ponte Expo-Merlata, Ponte Expo-Fiera). Pubblicazione dei bandi a partire da marzo 2012.

Aggiudicazione a partire da marzo 2013 e durata dell'esecuzione di circa 22 mesi.



- **114 mln € per 11 Cluster Pavillions** (numero indicativo, variabile in funzione del numero di conferme dei Partecipanti). Pubblicazione dei bandi a partire da luglio 2012. Aggiudicazione a partire da marzo 2013 e durata dell'esecuzione di circa 22 mesi. Le gare prevedono sia la progettazione definitiva ed esecutiva, che la realizzazione dei Cluster Pavillions.



- **130 mln di € per 8 Aree tematiche.** Importo comprensivo degli oneri tecnici e delle somme a disposizione della Stazione Appaltante, in corso di validazione in funzione dell'avanzamento dell'attività progettuale. Pubblicazione dei bandi a partire da luglio 2012.



Aggiudicazione a partire da marzo 2013 e durata dell'esecuzione di circa 22 mesi. Le gare prevedono sia la progettazione definitiva ed esecutiva, che la realizzazione delle Aree Tematiche.

Le aziende che potranno collaborare nella progettazione e definizione dei contenuti dei padiglioni saranno individuate attraverso **Request for Proposal**, secondo i bandi di partnership.

PIATTAFORMA SINTEL

Si ricorda che per partecipare alle procedure per l'affidamento o la negoziazione di gare d'appalto per lavori, servizi e forniture di Expo 2015 con importi sotto soglia comunitaria è **condizione essenziale e necessaria** l'iscrizione all'Albo Fornitori e alla **Piattaforma telematica Sintel** di Lombardia Informatica Spa - *si veda il documento Sintesi procedure di iscrizione a piattaforma Sintel dalla sezione Progetti e Opere (Appalti) del sito del Progetto Expo 2015 di Confindustria.*

Sul sito di Expo 2015, sono distinte le gare con procedura tradizionale (per le quali non è richiesto l'accreditamento sulla Piattaforma telematica SINTEL) e quelle invece per via telematica. A questo proposito, è previsto sempre un servizio di supporto con un numero verde, accessibile anche dall'estero.

Regione Lombardia home | contatti |

Centrale Regionale Acquisti

Sintel

login SInTel |

Centrale Regionale Acquisti

Benvenuto nel portale degli acquisti di Regione Lombardia

A partire dal 3 marzo 2009 è online il nuovo portale della Centrale Regionale Acquisti che si inquadra nel più ampio progetto di unificazione dei portali della Regione Lombardia seguendone la logica e la veste grafica.

Per tanto tutti gli aggiornamenti relativi alle attività della Centrale sono disponibili sul nuovo sito all'indirizzo:
www.centraleacquisti.regione.lombardia.it

La Piattaforma Sintel permette la pubblicazione e l'espletamento delle gare pubbliche, sia di rilevanza europea, le cui caratteristiche economiche superano le soglie comunitarie (art. 28-29 D.lgs 12 aprile 2006, n° 163 modificate dal Regolamento 1177/09/CE), sia di rilevanza nazionale (sotto soglia comunitaria).

Per **partecipare alle gare di Expo 2015**, in special modo per i servizi e le forniture da affidare mediante procedura negoziata ad invito (ex. Art. 125 del Dlgs 163/2006) si consiglia di iscriversi alla Piattaforma seguendo le procedure di Registrazione e Qualifica:

- a) **Registrazione** (attualmente 6.000 imprese circa). Mediante la registrazione l'impresa potrà, previo riconoscimento, accedere alla Piattaforma e concorrere alle procedure di gara pubbliche, aperte o ristrette, previste dall'Art.55 del D.lgs. 163/2006. E' il livello minimo di iscrizione a SINTEL, che consente solo la partecipazione alle gare aperte sopra soglia.
- b) **Qualifica** (attualmente 2.000 imprese circa). Attraverso cui l'impresa potrà perfezionare l'iscrizione all'Elenco Fornitori di Expo 2015 e identificare la propria qualificazione merceologica di riferimento. Expo 2015 Spa si avvarrà del proprio Elenco Fornitori per selezionare le aziende che saranno chiamate a partecipare alle procedure selettive, negoziate o alle fattispecie che non prevedono la pubblicazione di bando di gara.

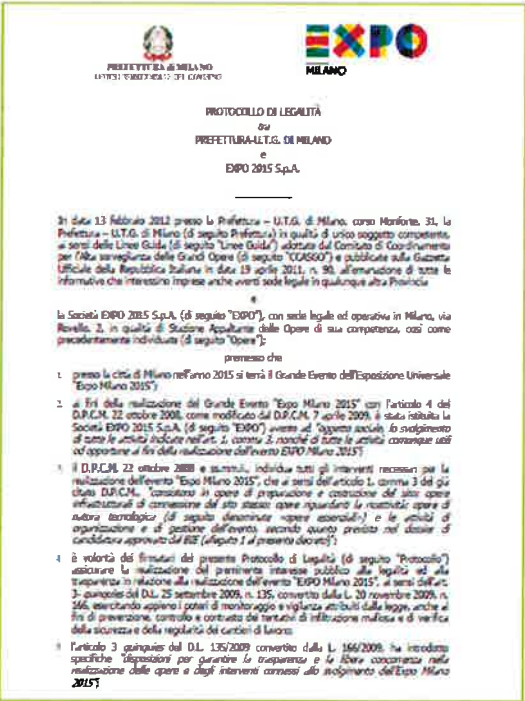
PROTOCOLLO ANTIMAFIA

Protocollo

Il 13 febbraio 2012, presso la Prefettura di Milano, è stato Firmato il **Protocollo di Legalità** tra il Ministero degli Interni e la società Expo 2015 Spa, che in 12 articoli cerca di fermare qualsiasi tipo di infiltrazione criminale negli appalti legati all'Esposizione del 2015. Controllo su tutta la filiera degli appalti, clausole rescissorie in caso di mancate certificazioni antimafia, ma anche l'obbligo per le aziende concorrenti agli appalti di denunciare qualsiasi pressione.

Disposizioni specifiche per particolari tipologie di subcontratti sono applicate ai settori:

- Trasporto materiali da discarica.
- Smaltimento rifiuti;
- Movimento terra, calcestruzzo, bitume e asfalti;
- Noli a freddo di macchinari;
- Fornitura di ferro lavorato;
- Servizi di guardiania di cantiere;
- Logistica, supporto, vitto e alloggio del personale;
- Acquisizioni, dirette o indirette, di materiale da cava per inerti e di materiali da cave di prestito per realizzazione di opere in terra;
- Fornitura con posa in opera;
- Noli a caldo di macchinari;
- Servizi di autotrasporto



Il Protocollo di intesa è stato sottoscritto per adesione da Assolombarda e Assimpredil Ance.

Sistemi di controllo Expo 2015

- La **Corte dei Conti**, ai sensi dell'art. 12 della legge 21 marzo 1958, n. 259, ha messo Expo 2015 Spa sotto tutela. Tutti gli atti prodotti dalla Società devono essere inviati alla Corte entro 15 giorni dalla firma. La Corte controlla anche gli atti del MEF, che controlla Expo 2015 Spa (40%) e dovrà spedire alla Corte i propri atti entro 30 giorni.
- Il **Prefetto di Milano**, Gian Valerio Lombardi, coordina tutte le attività finalizzate alla prevenzione delle infiltrazioni della criminalità negli appalti Expo, supportato dal Procuratore di Varese, Maurizio Grigo (ex pool Mani Pulite), che gestirà operativamente la **Sezione Specializzata del Comitato di Coordinamento per l'Alta Sorveglianza delle grandi opere** (legge 20/11/2009, n° 166).
- Presso la Prefettura di Milano è istituita la **White List** prevista dal DPCM del 18 ottobre 2011, pubblicato in G.U. il 25 gennaio 2012: si tratta di un **elenco di fornitori di beni e prestatori di servizi**, non soggetti a rischio di inquinamento mafioso, cui possono rivolgersi gli esecutori dei lavori oggetto di contratti pubblici e successivi subappalti e subcontratti connessi allo svolgimento di EXPO 2015. Per l'iscrizione è necessario presentare istanza alla Prefettura di Milano utilizzando l'**apposita procedura on line**.
- Il **Gicex**, ovvero il **Gruppo Interforze Centrale per l'Expo 2015** costituito presso la Direzione Centrale della polizia criminale e composto da: *rappresentanti di tutte le forze di polizia e esperti in contrasto alla infiltrazioni mafiose nelle opere pubbliche*. Esso svolge compiti info-investigativi, monitoraggio sulle attività più vulnerabili alle infiltrazioni mafiose (ciclo del cemento, stoccaggio e smaltimento rifiuti, trasferimento di beni aziendali ecc).
- Il **Ministero dell'Interno** ha reso note, con Comunicato pubblicato in Gazzetta Ufficiale (n. 90 del 19 aprile 2011), le Linee Guida per i controlli antimafia sui contratti di lavori, servizi e forniture attinenti le opere essenziali, connesse e necessarie alla realizzazione dell'Expo 2015.

Le linee guida prevedono, in particolare, l'istituzione presso Expo 2015 Spa di una **Anagrafe degli esecutori** concernente i soggetti e gli operatori economici aggiudicatari ed affidatari, nonché ogni altro soggetto della **filiera delle imprese** così come individuata dal D.L. n. 187/2010 - ovvero i subappalti (di cui all'art. 118, comma 11, del D.Lgs. 163/2006) ed i subcontratti stipulati per l'esecuzione, anche non esclusiva, del contratto di appalto. L'impresa affidataria dovrà inoltre gestire un database in cui saranno inseriti settimanalmente tutte le informazioni relative alle imprese, ai mezzi, al personale e alle persone che hanno avuto accesso o sono stati impiegati sul cantiere.

PARTNERSHIP e SPONSORSHIP

Nell'ambito della **Campagna Internazionale di Partnership**, lanciata in ottobre da Expo 2015 Spa, nell'ultimo mese sono state assegnate due Request for Proposal mentre altre due sono in attesa di affidamento:

Affidate

- **SYSTEM INTEGRATION PARTNER:** Il System Integration Partner contribuirà con risorse, tecnologie e competenze alla Smart City di Expo 2015. L'obiettivo è di dotare il sito di Expo e l'ecosistema circostante di un'infrastruttura tecnologica che garantisca un alto livello di interesse all'esperienza dei visitatori. La partnership è stata assegnata al **Gruppo Accenture**, che ha preposto un investimento di 39 mln di €.
- **IP NETWORKS AND SOLUTIONS PARTNER:** L'IP Networks and Solutions Partner contribuirà con servizi, prodotti, competenze e con la progettazione e costruzione di Reti Internet Protocol di nuova generazione e una capillare infrastruttura Wi-Fi a larghissima banda a servizio di Expo

2015. La partnership è stata assegnata a **Cisco System** che con un investimento di 40 mln di €. collaborerà alla realizzazione di Expo 2015 a partire dal 2012.

Da affidare

- **SMART ENERGY PARTNER:** pubblicata il 6 dicembre 2011. Lo Smart Energy Partner dovrà contribuire alla creazione della Smart City di Expo 2015 con risorse, tecnologie e competenze nei campi del *load management*, del *production management*, dello *storage* e della trasmissione efficiente di energia e potenza elettrica. Lo Smart Energy Partner dovrà lavorare a contatto con l'Integrated Connectivity and Services Partner e integrare le soluzioni che quest'ultimo produrrà, al fine di creare una Smart Energy Platform sul sito di Expo. Il criterio di selezione sarà quello dell'offerta economicamente più vantaggiosa. Il valore dell'offerta non dovrà essere inferiore ai **5 mln di € in cash** (iva esclusa) e non inferiore ai **5 mln di €** (iva esclusa) **in value in kind**. Il termine per la presentazione delle domande di partnership è scaduto il **15 febbraio 2012**.
- **LIGHTING SOLUTIONS PARTNER:** pubblicata il 6 dicembre 2011. Il Lighting Solutions Partner dovrà contribuire alla creazione della Smart City di Expo con risorse, tecnologie e competenze per sviluppare soluzioni efficienti di illuminazione e diffusione energetica. Il criterio di selezione sarà quello dell'offerta economicamente più vantaggiosa. Il valore dell'offerta non dovrà essere inferiore ai **2 mln di €** (iva esclusa) e non inferiore ai **3 mln di €** (iva esclusa) **in value in kind**.

Expo 2015 Spa intende selezionare gran parte dei suoi *Partners* entro la metà del 2012.

Prossime RFP

Entro febbraio 2012: Sistemi di sicurezza

1° semestre 2012: Air Conditioning, Agribusiness systems; Prodotti agroalimentari; Packaging agroalimentare; Grande distribuzione organizzata; Energia, Terminali mobili per edutainment; Robotics; Sistemi di sicurezza; Materiali sostenibili per green building; Logistica (food, prodotti freschi e merci); Waste management; Settore bancario e finanziario; Advertising; Travel Services.

Il **Procurement** di Expo 2015 Spa sarà in costante sinergia con le partnership, puntando a coprire con tale formula il maggior numero possibile di fabbisogni in termini di forniture, servizi e progetti legati al tema, eliminandoli quindi, via via che fossero concluse le partnership, dalla pianificazione in corso degli acquisti. Per approfondimenti: [Area Partnership del sito Expo 2015](#).

LE CATEGORIE DI PARTNERSHIP

Partners

Lead Partners nei settori dell'agricoltura, produzione alimentare, imballaggio e distribuzione.
Lead Partners nel settore della tecnologia e Servizi avanzati per la *Smart City*.
Partner per progetti e contenuti speciali.
Partners per i Padiglioni Tematici e i Cluster.
Partners per prodotti e servizi *signature*.

Corporate Patrons

Programmi di corporate giving.

Contributors

Licensing & Merchandising.
Branded Pavilions nel sito espositivo.

Sponsors

Sponsors per eventi e programmi di Expo 2015.
Donatori di prodotti e servizi per il sito espositivo.

Associates

Programmi Expo label per la promozione dei servizi e dei prodotti sia ai visitatori che ai paesi partecipanti.

Suppliers

Costruzioni e infrastrutture.
Servizi di supporto (es. comunicazione, risorse umane).
Servizi durante l'evento Expo (es. servizi di ristorazione).

Opportunità specifiche per PMI:

- CONTRIBUTORS (Licensing & Merchandising, Branded Thematic Pavillions).
- SPONSORS (Event & Program Sponsors; Contributing Sponsors).

Le **aziende interessate** a diventare partner di Expo 2015 potranno:

1. Inviare un'auto-candidatura spontanea ad Expo 2015 Spa, nella quale si descrive l'azienda evidenziando anche l'impegno in innovazione e sostenibilità ambientale.
2. Inviare una candidatura ad Expo 2015 Spa in risposta alle partnership di interesse e secondo le modalità contenute nei bandi.

A seconda del livello di partnership concluso con Expo, le **aziende Partner potranno**:

- 1) godere di **benefit** diversi: esclusività merceologica, utilizzo del logo e immagini ufficiali di Expo 2015; spazio commerciale esclusivo nel sito; diritto di sviluppare e commercializzare prodotti e servizi speciali per Expo; presenza e visibilità del logo aziendale nel sito; riconoscimento e visibilità nel programma di comunicazione; inclusione nel catalogo Preferred service and Product Partners.
- 2) Partecipare ai programmi di **Global Marketing and Communication Plan** di Expo 2015 (ad es. Recognition and Visibility, Partner Support Services, Client and Employee Hospitality).

Le aziende aggiudicatrici della partnership dovranno garantire ad Expo 2015 il **massimo livello di aggiornamento scientifico**, produttivo e tecnologico in materia informatica.

ROADSHOW EXPO INCONTRA LE IMPRESE - CONFINDUSTRIA e EXPO 2015 Spa

E' in corso il **Roadshow "Expo incontra le imprese"** per la presentazione delle opportunità offerte dall'Esposizione universale alle aziende, organizzato da Confindustria e Expo 2015 Spa insieme a SFC - Sistemi Formativi Confindustria attraverso AltaScuola, la proposta formativa rivolta agli imprenditori del Sistema nell'ambito dei Seminari "Policies e Strategie".

L'obiettivo del Roadshow è quello di fornire agli imprenditori un'occasione di formazione e informazione sui temi dell'Expo 2015 e sulle opportunità per le imprese, attraverso il dialogo sulle opportunità concrete con i rappresentanti di Expo 2015 Spa e il confronto su iniziative e strategie con la dott.ssa Diana Bracco.

Alle prime sei tappe hanno partecipato oltre **850 imprenditori**.

Le tappe, articolate su base regionale, svolte tra settembre 2011 e gennaio 2012 sono state:

- 27 settembre 2011: **Milano**, Assolombarda: 290 imprenditori da tutta la Lombardia.

- 18 ottobre 2011: **Verona**, Confindustria Verona: 108 imprenditori dal Sistema del Nordest.
- 11 novembre 2011: **Pistoia**, Confindustria Pistoia: 105 imprenditori da tutta la Toscana.
- 1 dicembre 2011: **Torino**, Unione Industriali di Torino 50 imprenditori del Piemonte, Liguria e Valle d'Aosta.
- 13 dicembre 2011: **Bologna**, Unindustria Bologna, 60 imprenditori dell'Emilia Romagna.
- 25 gennaio 2012: **Roma**, Confindustria, 250 imprenditori di Lazio, Marche, Abruzzo e Sardegna, alla presenza della Presidente di Confindustria, Emma Marcegaglia e del Ministro del Turismo e Affari Regionali Piero Gnudi.



Sono in fase di definizione per il primo trimestre 2012 le tappe di **Palermo** e di **Napoli**.

EXPO 2015 e CONFINDUSTRIA ALLA BIT 2012

Dal 16 al 19 febbraio 2012 si è tenuta presso Fiera Milano a Rho-Però, la trentaduesima edizione della BIT, la Borsa Internazionale del Turismo. Rassegna internazionale di settore che ogni anno raduna operatori turistici, agenti di viaggio, aziende e ditte di promozione turistica o comunque legate all'indotto, al fine di lanciare da un osservatorio qualificato l'offerta turistica in tutto il mondo.

L'edizione 2012 della BIT, oltre ad ospitare 2000 espositori provenienti da 120 paesi, per un totale di 140 mila presenze, è stata inaugurata dalla Presidente di Confindustria, Emma Marcegaglia e dal Ministro per il Turismo e gli Affari Regionali, Piero Gnudi. Ai lavori della Bit sono intervenuti anche il Presidente di Federturismo e Coordinatore del gruppo di lavoro Turismo del Progetto Speciale Expo 2015 di Confindustria, Renzo Iorio e i Commissari Generale e Straordinario di Expo 2015, Roberto Formigoni e Giuliano Pisapia.

In quest'occasione la Presidente Emma Marcegaglia ha legato il tema dell'Expo 2015 a quello del turismo italiano, confermando l'impegno di Confindustria a supporto dell'Esposizione Italiana del 2015 poiché unico evento mondiale nel panorama culturale e pluriennale in Italia e grande opportunità turistica sia nei mesi della manifestazione sia negli anni successivi. Si è stimato infatti che l'Expo del 2015 possa dare una spinta al sistema turistico italiano nell'ordine degli 11 miliardi di €.

L'appello della Presidente di Confindustria è stato quello di lavorare a un Piano Nazionale del Turismo per promuovere l'Italia e la sua capacità attrattiva, in cui Expo 2015 possa giocare una parte determinante e funga da campo magnetico per attrarre i turisti nel nostro Paese.

Si stima infatti che in Italia il turismo contribuisca al 13% del Pil ma potrebbe arrivare alle soglie del 20% in pochi anni.

Per maggiori informazioni consultare la piattaforma del [Progetto Speciale Expo 2015 di Confindustria](#).

Per informazioni rivolgersi a: progettoexpo2015@confindustria.it