

**INDICE**

1. IL PADIGLIONE ITALIA DI EXPO 2015
2. CONCORSO DI PROGETTAZIONE – PADIGLIONE ITALIA
3. VIE D'ACQUA E SISTEMA DEI NAVIGLI
4. FINANZIAMENTO AREXPO SPA
5. BANDI DI GARA DAL SISTEMA TERRITORIALE
6. GARE DI EXPO 2015 SPA DA ASSEGNARE
7. PROSSIME GARE IN PUBBLICAZIONE
8. PARTNERSHIP STRATEGICHE
9. SUSTAINABLE MOBILITY PARTNER DI EXPO 2015
10. FOOD DISTRIBUTION PARTNER DI EXPO 2015
11. ULTIME PARTNERSHIP DA AGGIUDICARE
12. FOCUS INTERNAZIONALE

**1. IL PADIGLIONE ITALIA DI EXPO 2015**

Il Commissario Generale per il Padiglione Italia Diana Bracco ha presentato il 20 novembre presso la Triennale di Milano il **Concept del Padiglione Italia** per l'Expo 2015, l'idea creativa che sarà alla base della gara architettonica per la sua realizzazione.

# DISEGNARE L'ITALIA

Il Workshop "Disegnare l'Italia" si è aperto con i saluti di Roberto **Formigoni**, Commissario Generale dell'Expo Milano 2015, Giuliano **Pisapia**, Commissario Straordinario del Governo per Expo Milano 2015, Paolo **Peluffo**, Sottosegretario alla Presidenza del Consiglio dei Ministri, Claudio **De Albertis**, Presidente della Triennale ed è proseguito con gli interventi di Giuseppe **Sala**, Amministratore Delegato di Expo 2015 S.p.A., Diana **Bracco**, Commissario Generale di Sezione per il Padiglione Italia e Presidente di Expo 2015 S.p.A. e Marco **Balich**.

Il concept, elaborato da **Marco Balich**, è incentrato sulla metafora del "vivaio Italia", cioè uno spazio per supportare i talenti a germogliare, un luogo di accoglienza e sostegno alle progettualità dei giovani e soluzioni innovative alle sfide poste dal tema "Nutrire il pianeta, energia per la vita".

Al centro del padiglione vi sarà l'icona: l'**albero della vita** come "madre" di tutte le cose viventi le cui radici organizzeranno lo spazio secondo una distribuzione "organica" dei contenuti e delle aree tematiche e collegando tra loro i diversi spazi espositivi, in particolar modo l'area dedicata alle Regioni.

*Marco Balich è una delle figure più importanti a livello mondiale nella produzione di grandi eventi e cerimonie olimpiche (Master of Cerimonies). A fine 2011 Balich ha vinto la gara internazionale per la produzione esecutiva delle cerimonie dei Giochi di Rio 2016. Il suo percorso olimpico è iniziato nel 2002 come Project Leader del Flag Handover della cerimonia di chiusura di Salt Lake City e si è consolidato nel 2006 diventando Direttore Creativo ed Executive Producer delle cerimonie olimpiche di Torino, per le quali ha vinto due Emmy Awards.*

L'albero della vita dovrà affondare le proprie radici nel passato e slanciare i propri rami verso il miglioramento e il futuro.

Il Padiglione Italia, quindi, dovrà essere concepito come uno spazio innovativo e originale - mai visto in Italia; tecnologico - che valorizzi l'identità e la visione al futuro del Paese; coinvolgente - in grado di diventare motore di *edutainment*; polifunzionale.

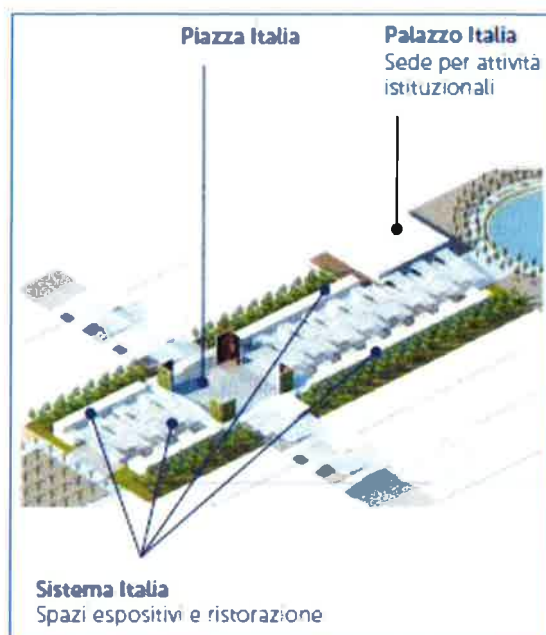
Il Padiglione Italia dovrà esprimere a tutti i livelli la relazione concettuale tra cultura e coltura, divenendo vivaio di idee in ogni sua forma e applicazione. Sarà il simbolo del Paese: dalle eccellenze e bellezze storiche, paesaggistiche, enogastronomiche, ma anche un punto di riferimento per imprenditori e ricercatori, capaci di rinnovare il concetto di "eccellenza italiana" del "saper fare" e del Made in Italy.

Un simbolo del nuovo patto tra il Paese e il suo territorio, come leva di trasformazione e crescita.

Architetti, progettisti, artisti e designer saranno chiamati a interpretare liberamente il concept e le sue linee guida declinandolo, nelle forme, nelle dimensioni, nei materiali e nelle tecnologie.

Gli elementi cardine del progetto:

- 1. TRASPARENZA** – Il Padiglione Italia dovrà essere uno spazio "trasparente", che dialoghi con l'ambiente circostante e cambi aspetto nel corso della giornata; uno spazio che respiri e viva, quasi fosse esso stesso un organismo vivente. Dovrà essere un elemento di comunicazione e dialogo con l'esterno, attraverso tecnologie che consentano la proiezione di immagini, di luci e colori, l'impiego di vetro, cristalli e materiali fotosensibili.
- 2. ENERGIA** – Il padiglione dovrà essere completamente autosufficiente e interpretare il tema di energia come vita, strumento e mezzo, come motore di trasformazione, nel segno dello sviluppo sostenibile.
- 3. ACQUA** – L'elemento acqua dovrà essere presente sia in relazione alle tematiche dell'Expo sia come simbolo dell'esistenza, della nascita, della rigenerazione, delle risorse della Terra.
- 4. NATURA** – Il richiamo alla natura, quale elemento al centro del futuro dell'uomo, sarà determinante anche nella scelta di materiali eco-compatibili e riciclabili.
- 5. TECNOLOGIA** – Il Padiglione dovrà essere altamente tecnologico e innovativo in tutti i suoi aspetti, dai materiali alle soluzioni e servizi, con uno sguardo al divenire, un esempio di smart city (pareti che diventano superfici da proiezione, che modificano il clima interno, che respirano, che catturano l'energia e la rendono disponibile).



E' in corso di elaborazione il *Documento Preliminare di Progettazione* (DPP) che sarà la base per il bando di gara europeo per la progettazione preliminare, definitiva ed esecutiva che sarà lanciato entro fine novembre.

Approfondimenti e il video della presentazione del concept sono disponibili sul sito del Padiglione Italia: [www.padiglioneitaliaexpo2015.com](http://www.padiglioneitaliaexpo2015.com)

## 2. CONCORSO DI PROGETTAZIONE - PADIGLIONE ITALIA

Il 30 novembre 2012 Expo 2015 Spa ha indetto il **CONCORSO INTERNAZIONALE DI PROGETTAZIONE** per il Padiglione Italia dell'Esposizione Universale del 2015.

Si tratta di un Concorso internazionale di progettazione in una fase anonima (ai sensi degli artt. 99 e ss. del D.Lgs. 163/2006 e 260 del D.P.R. 207/2010) avente ad oggetto la progettazione preliminare e finalizzato all'aggiudicazione del servizio di progettazione definitiva ed esecutiva delle opere complete del Padiglione Italia, costituito dall'insieme delle opere e degli spazi afferenti al Palazzo Italia e al Cardo.

Le architetture che ospitano la partecipazione italiana oggetto del presente Concorso s'inseriscono all'interno di un sistema complesso di interventi per l'infrastrutturazione del sito Expo.

L'oggetto della progettazione si compone di **4 lotti rettangolari di 19,5 metri** di larghezza e di diverse lunghezze affacciati sul Cardo e di **un lotto di 59,5 x 67 metri** in prossimità della Piazza d'Acqua che ospiterà il Palazzo Italia.

Il **Palazzo Italia** è un manufatto permanente che, al termine dell'Esposizione, diventerà uno spazio per la ricerca tecnologica, la formazione e l'educazione in campo scientifico.

I manufatti che costituiscono il Cardo, invece, sono edifici temporanei, che potrebbero poi essere smontati e riutilizzati mediante successiva ricollocazione in spazi pubblici della città al termine dell'evento espositivo.

Padiglione  
ITALIA

Il **capitolato completo per il Concorso** di progettazione è disponibile sul sito:

[www.padiglioneitaliaexpo2015.com](http://www.padiglioneitaliaexpo2015.com)

### Criteri di assegnazione:

1. Qualità architettonica e rapporto con il contesto: 50 punti.
2. Qualità della soluzione architettonica e rapporto con il contesto: fino a 15 punti.
3. Aderenza ai principi ispiratori del concept e del tema: fino a 20 punti.
4. Qualità e funzionalità degli spazi: fino a 15 punti.
5. Scelte tecnologiche e costruttive: massimo 30 punti.
6. Rapidità dei processi di costruzione: fino a 10 punti.
7. Sostenibilità ambientale ed efficienza energetica: fino a 15 punti.
8. Innovazione tecnologica e dei materiali: fino a 5 punti.
9. Post Expo: massimo 20 punti.
10. Attitudine alla riconversione funzionale e durabilità di Palazzo Italia: fino a 15 punti.
11. Efficienza dei processi di smontaggio e riuso dei padiglioni temporanei del Cardo: fino a 5 punti.

### Sono ammessi a partecipare:

- liberi professionisti singoli o associati (art. 90, comma 1, lettera d, del D.Lgs. 163/2006).
- società di professionisti (art. 90, comma 1, lettera e, del D.Lgs. 163/2006).
- società di ingegneria (art. 90, comma 1, lettera f, del D.Lgs. 163/2006),
- prestatori di servizi di ingegneria ed architettura di altri Stati membri (art. 90, comma 1, lettera f-bis, del D.Lgs. 163/2006).
- professionisti riuniti in forma di raggruppamento temporaneo (art. 90, comma 1, lettera g, del D.Lgs. 163/2006).
- consorzi stabili di società di professionisti (art. 90, comma 1, lettera h, del D.Lgs. 163/2006).
- consorzi stabili di società di ingegneria (art. 90, comma 1, lettera h, del D.Lgs. 163/2006).

- Il Concorso è aperto agli Architetti e Ingegneri iscritti nei rispettivi Ordini professionali o registri pro-fessionali dei Paesi di appartenenza, autorizzati all'esercizio della professione alla data di pubblicazione del Bando del Concorso.

Per favorire la più ampia partecipazione al Concorso, garantendo il coinvolgimento di giovani professionisti laureati, almeno uno dei firmatari della proposta progettuale deve essere abilitato da meno di cinque anni all'esercizio della professione.

#### **Premio del Concorso:**

- 1° classificato: 276.345,33 euro (pari al 60 % dell'importo di progettazione preliminare, stimata in 460.575,55 euro lordi, di cui Euro 60.000,00 corrisposti quale premio del Concorso di progettazione, a seguito della proclamazione. Il restante importo di Euro 216.345,33 verrà corrisposto quale saldo per la prestazione di progettazione preliminare a seguito dell'approvazione del progetto preliminare da parte della Stazione Appaltante;
- 2° classificato: 30.000,00 euro lordi (a titolo di rimborso spese).
- 3° classificato: 15.000,00 euro lordi (a titolo di rimborso spese).

Sono infine previste due menzioni speciali, cui sarà riconosciuto un rimborso spese pari a 7.500 euro lordi per i concorrenti ritenuti meritevoli che non si siano classificati tra i primi tre.

#### **Termine**

Il termine per il ricevimento dei progetti o delle domande di partecipazione è fissato nelle **h. 12.00 del 20 febbraio 2013**.

#### **Calendario**

- 30 novembre 2012  
Pubblicazione del sito dedicato e del bando di partecipazione.
- 17 dicembre 2012  
Apertura iscrizione tramite compilazione dell'apposito modulo elettronico.
- 31 gennaio 2013  
Termine per l'iscrizione tramite compilazione dell'apposito modulo elettronico.
- 10 febbraio 2013  
Termine per la presentazione via mail delle domande di chiarimento riguardanti il Bando e i suoi allegati.
- 20 febbraio 2013  
Termine per la consegna dell'elaborato progettuale.

### **3. VIE D'ACQUA E SISTEMA DEI NAVIGLI**

Sono stati pubblicati i primi due bandi di gara per i lavori del **Progetto Vie d'Acqua**, tra cui:

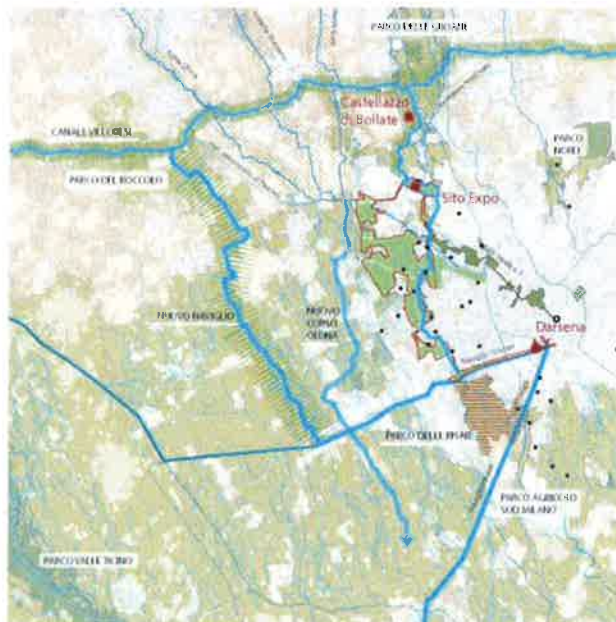
1. Bando per **SISTEMAZIONE ALZAI E IMPERMEABILIZZAZIONE DEL CANALE VILLORESI – LOTTO MONZA**. Il progetto consiste in interventi di impermeabilizzazione e rifunzionalizzazione per il reperimento delle risorse idriche necessarie ad alimentare il sito di Expo 2015 e si sviluppa nel Comune di Monza, in provincia di Monza Brianza.

L'importo complessivo della gara è di **6,4 mln di €** (non soggetto a Iva, come da D.m. 10.07.2012, il cui art.1 prevede l'inversione contabile alle prestazioni edili rese nell'ambito di Expo 2015). I lavori dovranno essere eseguiti e consegnati entro **741 giorni** dalla data di sottoscrizione del contratto, comprensivo del periodo irriguo degli anni 2013 e 2014,



indicativamente compresi fra inizio aprile e metà settembre di ogni anno. L'appalto sarà assegnato attraverso il **criterio dell'offerta economicamente più vantaggiosa**. Il termine ultimo per la presentazione delle offerte era fissato nelle **h.12.00 del 15 novembre 2012**. Per ulteriori informazioni si rimanda al sito di Confindustria, Area Progetti e Opere o al sito di Expo 2015.

2. Un investimento da **400 mila €** è anche atteso dal Comune di Monza per la **REALIZZAZIONE DI CICLO STAZIONI E RESTAURO DEI DEPOSITI PER LE BICICLETTE**, accanto alla stazione ferroviaria principale. Nello specifico, è prevista la costruzione di 8 stazioni per biciclette in luoghi strategici del Comune di Monza: ospedale, stazione, Comune, centri scolastici. Il bando di gara dovrebbe essere pubblicato nel mese di dicembre 2012.



3. Bando di gara per Progetto Vie d'Acqua relativo a **SISTEMAZIONE ALZAI E IMPERMEABILIZZAZIONE DEL CANALE VILLORESI – LOTTO GROANE**. Il progetto consiste negli interventi di impermeabilizzazione e rifunionalizzazione per il reperimento delle risorse idriche necessarie ad alimentare il sito di Expo 2015 e si sviluppa nei Comuni di Garbagnate Milanese e Senago, in provincia di Milano e nel Comune di Limbiate, in provincia di Monza Brianza. L'importo complessivo della gara è di **5,15 mln di €** (non soggetto a Iva, come da D.m. 10.07.2012, il cui art.1 prevede l'inversione contabile alle prestazioni edili rese nell'ambito di Expo 2015). I lavori dovranno essere eseguiti e consegnati entro **741 giorni** dalla data di sottoscrizione del contratto, comprensivo del periodo irriguo degli anni 2013 e 2014, indicativamente compresi fra inizio aprile e metà settembre di ogni anno. L'appalto sarà assegnato attraverso il **criterio dell'offerta economicamente più vantaggiosa**. Il termine ultimo per la presentazione delle offerte era fissato nelle **h.12.00 del 15 novembre 2012**. Per informazioni si rimanda al sito di Confindustria, Area Progetti e Opere o al sito di Expo 2015.

4. E' stato da poco pubblicato l'Avviso di pre-informazione per il bando relativo al **CANALE CONDUTTORE E PERCORSO IDRICO DEL CANALE VILLORESI AL SITO ESPOSITIVO EXPO 2015 LOTTO "NORD"** (lotto 1). Il progetto consiste in interventi di rifunionalizzazione, ampliamento e riorganizzazione del reticolo irriguo esistente nel tra il percorso del canale Villoresi e il fronte nord del sito espositivo al fine di convogliare verso il canale principale che attraversa e alimenta il sito stesso, una porta idrica adeguata a soddisfare le esigenze progettuali previste per il funzionamento del sito stesso. Il valore stimato dell'appalto è di 13,87 mln di € (iva esclusa). La data di inizio lavori è prevista per il 01/03/2013 mentre la conclusione è prevista 31/12/2014. La data prevista per l'avvio delle procedure di gara è fissata nel mese di gennaio 2013.

#### 4. FINANZIAMENTO AREXPO SPA

Arexpo Spa, la società pubblica proprietaria dei terreni su sorge l'Esposizione Universale del 2015, ha pubblicato un bando di gara per l'affidamento di un contratto avente ad oggetto la **PRESTAZIONE DI SERVIZI FINANZIARI E SERVIZI BANCARI ACCESSORI** alla società stessa.

Per il perseguimento delle proprie finalità, Arexpo ha necessità di affidare i seguenti servizi finanziari:

- a) finanziamento per cassa a medio-lungo termine fino ad un massimo di 87 mln di €, volto alla copertura dei fabbisogni connessi alla realizzazione del programma di investimenti, da erogarsi in più tranche, secondo il Piano delle erogazioni di massima, da rimborsare nel triennio 2016-2018.
- b) finanziamento per cassa fino a complessivi 26,5 mln di € volto alla copertura dei fabbisogni IVA connessi alla realizzazione del programma di investimenti con rimborsi a compensazione o, in alternativa, acquisto di crediti IVA con anticipo del corrispettivo per un importo di 26,5 mln di € volto alla copertura del fabbisogno connesso al credito IVA generato dalla realizzazione del programma di investimenti.
- c) finanziamento utilizzabile per firma, al fine di richiedere l'emissione di garanzie a favore di uno dei Proprietari delle Aree fino ad un massimo di 46,5 mln di €.

L'importo complessivo del finanziamento è stimato dunque fino ad un massimo di 160 mln di €.

Ulteriori dettagli ed approfondimenti del bando sono disponibili all'indirizzo [contratti@arexpo.it](mailto:contratti@arexpo.it).

#### 5. BANDI DI GARA DAL SISTEMA TERRITORIALE

Tra i bandi di gara degli enti interessati alle opere urbane e connesse ad Expo 2015 e alle *City Operations* di Milano si segnalano le seguenti opportunità:

##### COMUNE DI MILANO

- Bando di gara l'affidamento dei **SERVIZI DI COPERTURA ASSICURATIVA DEL COMUNE DI MILANO IN 5 LOTTI**: 1) Responsabilità civile patrimoniale; 2) Risk opere d'arte, restauri; 3) Risk property; 4) Rc auto; 5) Responsabilità civile dei dipendenti incaricati della **progettazione dei lavori**. L'appalto sarà assegnato col criterio dell'offerta economicamente più vantaggiosa mentre il termine per il ricevimento delle offerte è fissato nelle ore: **12:00 del 5 dicembre 2012**.

##### METROPOLITANA MILANESE SPA

- Avviso di pre-informazione per **APPALTO INTEGRATO PER LA PROGETTAZIONE ESECUTIVA E PER LA REALIZZAZIONE DELLE OPERE** di bonifica bellica, dei rustici, dei sottoservizi, delle sistemazioni superficiali e viabilità, delle finiture, dell'armamento e degli impianti della nuova stazione Forlanini, collocata sulle linee RFI del passante ferroviario – ramo Lambro – e della cintura Lambrate-Porta Romana, in Milano. Valore stimato della gara: tra 12,4 e i 13,6 mln di € (Iva esclusa).

##### VELODROMO VIGORELLI

- Il Comune di Milano, attraverso la direzione centrale sviluppo del territorio - settore progetti urbanistici strategici, ha indetto un **Concorso internazionale di progettazione** a procedura ristretta, in unica fase, in forma anonima con pre-qualificazione dei concorrenti, per la riqualifica del **Velodromo Maspes-Vigorelli**. Il vincitore del concorso riceverà la somma di 25 mila € (lorda) a titolo di premio, che vale quale anticipazione del compenso professionale dovuto per la

progettazione preliminare. A ciascun concorrente selezionato, che avrà consegnato gli elaborati richiesti nei termini stabiliti dal bando, sarà riconosciuto un rimborso spese lordo di 5 mila € per la redazione del progetto preliminare. Termine per il ricevimento dei progetti o delle domande di partecipazione è fissato per le **h. 12.00 del 4 dicembre 2012**.

## 6. GARE DI EXPO 2015 SPA DA ASSEGNARE

- Il bando di gara per la **FORNITURA DI EDIFICI PREFABBRICATI DA ADIBIRSI A DORMITORI, MENSA, UFFICI E LOCALI DI SERVIZIO DA POSARE IN OPERA NELL'AREA DI CANTIERE DI EXPO 2015** è aperto. L'appalto riguarda la fornitura e posa in opera di: *Uffici per la direzione lavori*: 14 uffici, 4 sale, 10 servizi igienici di varie dimensioni. *Uffici CSE/Expo*: 12 uffici, 4 sale, 10 servizi igienici di varie dimensioni. *Uffici per le imprese*: 20 uffici, 4 sale, 10 servizi, 1 archivio, di varie dimensioni. *Uffici per corsi di formazione*: 2 aule, 7 servizi. *Cucina, mensa e refettorio*: 2 spazi mensa, 1 cucina, 25 servizi. *Presidio Inail e altri enti*: 3 ambulatori, 1 infermeria, 5 uffici, 1 sala d'aspetto, 10 servizi igienici, 3 locali (pulizia, sterilizzazione, deposito). *Dormitori per gli operai*. *Ufficio direzione campo*: 18 uffici, 2 sale, 1 segreteria, 1 archivio, 10 servizi igienici. *Spazio ricreativo*. *Guardiania*. *Lavanderia*.  
L'importo di gara a base d'asta è **6.006.180,30 €**. La gara verrà assegnata attraverso il criterio dell'**offerta economicamente più vantaggiosa** mentre il termine per la presentazione delle offerte è fissato nelle **h. 14.00 del 20 dicembre 2012**. Per ulteriori informazioni si rimanda al sito di Expo 2015.
- Il bando di gara per l'affidamento del **SERVIZIO INTEGRATO DI COORDINAMENTO E L'EROGAZIONE DELLE ATTIVITÀ INDISPENSABILI ALLA GESTIONE, ALLA FUNZIONALITÀ E ALLA PIENA EFFICIENZA DEL CAMPO BASE DI EXPO 2015** è aperto. Le attività previste a carico del Fornitore sono le seguenti: pulizia e riassetto degli alloggi utilizzati dal personale del Campo, base, Pulizia di tutte le aree del Campo Base, Guardiania e controllo accessi del Campo Base, Gestione della Reception degli alloggi, Vigilanza armata e non armata e altri. L'importo a base d'asta è **5.052.654,40 €** mentre il termine per la fine delle negoziazioni sulla Piattaforma ARCA (ex-Sintel) è fissato per le **h 14.00 del 5 dicembre 2012**. Per ulteriori informazioni si rimanda al sito di Confindustria, **Area Progetti e Opere** o al sito di Expo 2015.
- Il bando di gara per l'assegnazione di un **SERVIZIO DI RICERCA/INDAGINE SUI POTENZIALI VISITATORI DI EXPO 2015** è chiuso. Procedura selettiva ai sensi dell'art 125 del D.Lgs 163/2006 per l'affidamento in economia (sotto soglia comunitaria) di un progetto di ricerca che dovrà comportare: Analisi dell'awareness e dell'immagine di Expo 2015. Stima dei visitatori potenziali italiani e stranieri di Expo 2015. Segmentazione dei visitatori. L'importo della gara era di **197 mila €** mentre il termine ultimo per la presentazione delle offerte era fissato per l'**8 novembre 2012**.
- Il bando di gara per l'affidamento della **REALIZZAZIONE DEL SISTEMA DI CONTROLLO ACCESSI PEDONALI ALLE AREE DEL CANTIERE DI EXPO 2015** è chiuso. L'importo a base di gara era **550 mila €** mentre il termine di consegna del sistema/infrastruttura è di 60 giorni dalla data di approvazione del progetto da parte di Expo 2015, per i primi 2 gates. I rimanenti 4 gates dovranno essere completati entro i successivi tre mesi. Il termine ultimo per la consegna delle offerte era fissato per le **h 16.00 del 29 ottobre 2012**.

- Bando di gara per la realizzazione di un **SISTEMA DI MONITORAGGIO E CONTROLLO DEI MEZZI DESTINATI AI CANTIERI DELLE OPERE ESSENZIALI DI EXPO 2015**, sia in aree aperte che recintate. L'importo a base di gara era **490 mila €** (Iva esclusa e spese accessorie incluse) mentre il termine di consegna del sistema/infrastruttura è di 60 giorni dalla data di approvazione del progetto da parte di Expo 2015, per i primi 2 gates. I rimanenti 4 gates dovranno essere completati entro i successivi tre mesi. Il termine ultimo per la consegna delle offerte era fissato per le **h 16.00 del 29 ottobre 2012**.
- Il bando di gara per l'affidamento del **SERVIZIO DI RISTORAZIONE** si è chiuso il **2 ottobre 2012**. Il valore dell'appalto era di 8,02 mln di € (Iva esclusa).
- Anche la gara per **L'IMPLEMENTAZIONE E MONITORAGGIO DEL SISTEMA DI GESTIONE INTEGRATA** è in fase di valutazione delle offerte.

**7. PROSSIME GARE IN PUBBLICAZIONE**

**• GARE PER L'ACQUISTO DI BENI E SERVIZI**

|   | Valore stimato (€ Mln) | Data pubblicazione | Data assegnazione | Modalità scelta fornitore | Durata contratto (mesi) |
|---|------------------------|--------------------|-------------------|---------------------------|-------------------------|
| Varie procedure di gara per servizi di comunicazione, promozione e organizzazione eventi nazionali e internazionali | tdb                    | IV trimestre       | I trimestre 2013  | Gare ad evidenza pubblica | tdb                     |
| Servizi Global Service per «Campo Base» per operai del Cantiere   | 5                      | IV trimestre       | IV trimestre      | Gara aperta               | 28                      |
| Sviluppo e implementazione Sistema Gestione Integrato   | 0,2                    | IV trimestre       | IV trimestre      | Gara ad inviti            | 34                      |
| Monitoraggio certificazione Lead  | 0,2                    | IV trimestre       | IV trimestre      | Gara ad inviti            | 25                      |
| Servizio Enterprise Risk Management (disegno e monitoraggio)  | 0,2                    | IV trimestre       | IV trimestre      | Gara ad inviti            | 34                      |



|  | Valore stimato (€ Mln) | Data pubblicazione | Data assegnazione | Modalità scelta fornitore | Durata contratto (mesi) |
|--|------------------------|--------------------|-------------------|---------------------------|-------------------------|
| Servizio di formazione lingue              | 0,1                    | IV trimestre       | IV trimestre      | Gara ad inviti            | 12                      |
| Servizio catering                          | 0,1                    | IV trimestre       | I trimestre 2013  | Gara ad inviti            | 12                      |
| Servizi stampa: materiale di comunicazione | 0,2                    | IV trimestre       | I trimestre 2013  | Gara ad inviti            | 12                      |
| Servizi fotografici, video e service       | 0,2                    | IV trimestre       | I trimestre 2013  | Gara ad inviti            | 12                      |

## 8. PARTNERSHIP STRATEGICHE

Nell'ambito della **Campagna Internazionale di Partnership** sono state assegnate otto Request for Proposal:

- **CONNECTIVITY AND SERVICES PARTNER:** 43 mln di €.
- **SYSTEM INTEGRATION PARTNER:** 39 mln di €.
- **IP NETWORKS AND SOLUTIONS PARTNER:** 40 mln di €.
- **SMART ENERGY PARTNER:** 10 mln di €.
- **LIGHTING SOLUTIONS PARTNER:** 5 mln di €.
- **BANKING PARTNER:** 30 mln di €
- **SAFE CITY & MAIN OPERATIONS CENTER PARTNER:** 28,3 mln di €
- **RFP GREEN LANDSCAPE PARTNER.**

**FINMECCANICA PER EXPO 2015:** il Gruppo Finmeccanica sarà il partner tecnologico di Expo 2015 per la piattaforma Safe City & Main Operation Center, fornendo beni, infrastrutture e servizi per 28,3 milioni di euro e consentirà al Gruppo di implementare l'innovativo modello di Smart, Safe and Secure City per la sorveglianza e la protezione del sito espositivo, dei padiglioni e delle altre infrastrutture, nonché per la sicurezza degli operatori e dei visitatori.

Il progetto verrà curato da Selex Es, società del Gruppo specializzata in sistemi di gestione ICT e sorveglianza/sicurezza per grandi eventi. La partnership prevede la fornitura chiavi in mano di un **centro operativo in grado di monitorare e sorvegliare l'evento sotto il profilo della sicurezza**, raccogliendo, integrando e rappresentando i flussi di informazioni da sistemi eterogenei per renderli fruibili agli operatori di Expo 2015, oltre che interoperabili rispetto ad altre organizzazioni attive sul territorio.

La partnership prevede anche la fornitura di una cassetta di sicurezza standard professionale TETRA, sistema di comunicazione, tra cui 500 apparati radio e le infrastrutture di rete relative, integrate con una piattaforma avanzata PERSEUS, che garantirà la comunicazione e lo scambio di dati e informazioni tra la rete TETRA e altri sistemi eterogenei Long Term Evolution (LTE) o reti commerciali.

## 9. SUSTAINABLE MOBILITY PARTNER DI EXPO 2015

Request for Proposal per la selezione di un partner per la **fornitura del servizio di mobilità sostenibile all'interno del sito Expo 2015**, vale a dire:

1. Fornitura di autovetture per la mobilità dello staff di Expo 2015 durante il periodo di organizzazione dell'evento (2013-2015).
2. Fornitura di autovetture per la mobilità delle delegazioni dei Paesi Partecipanti, dei Partner e dello staff di Expo 2015 dal 1 marzo al 30 novembre 2015.

10

Il Sustainable Mobility Partner dovrà fornire anche i relativi servizi tipici dei full rent quali assicurazione, bollo, manutenzione ordinaria e straordinaria e servizi di assistenza stradale.

Le caratteristiche delle autovetture richieste sono:

- Autovetture full electric, ibride o caratterizzate da un elevato livello di sostenibilità.
- Capienza: 4 e 5 o più posti.
- Omologate in Italia per il trasporto di persone.
- I veicoli devono potere essere guidati da persone in possesso di sola patente B.
- Flotta: almeno 30 veicoli (per mobilità staff durante l'organizzazione) e almeno 65 veicoli (per mobilità delegazioni, Partner e staff di Expo 2015).

Il Sustainable Mobility Partner avrà la possibilità di coordinarsi con lo Smart Energy Partner (Enel Distribuzione) per l'interazione delle vetture con la Smart Grid e le stazioni di ricarica; avrà inoltre, la possibilità di espandere il perimetro della Partnership, fornendo:

- Veicoli per il trasporto dei visitatori all'interno del sito di Expo 2015 durante l'evento.
- Veicoli per il trasporto merci food/non food da/verso i magazzini di stoccaggio/sito espositivo per il periodo di organizzazione e svolgimento dell'Evento.
- Veicoli attrezzati per il trasporto del personale di sicurezza, per garantire la mobilità del personale preposto al rispetto dell'ordine pubblico, della sicurezza, della salute e della manutenzione degli impianti durante l'evento.

### Offerta e criterio di assegnazione

Il Sustainable Mobilty Partner dovrà presentare un'offerta del valore minimo di 10 mln di € (Iva esclusa) suddiviso in:

- Cash: valore non inferiore a 7 mln € (iva esclusa).
- Value in kind: valore atteso superiore ai 3 mln € (iva esclusa).

La partnership verrà assegnata attraverso una **valutazione** che considererà:

- Offerta tecnica: 50/100 punti
- Offerta economica (VIK): 20/100 punti
- Offerta economica (Cash): 30/100 punti



### Requisiti

Sono ammessi a partecipare alla Partnership imprese singole, società cooperative, consorzi e raggruppamenti di imprese (ai sensi dell'art. 34 del Dlgs 163/2006).

### Termini

Le offerte dovranno pervenire all'indirizzo contenuto nel capitolato di partnership, entro le **h 16.00 del 18 dicembre 2012**. Le richieste di chiarimenti dovranno pervenire ad Expo 2015, all'indirizzo [gare@expo2015.org](mailto:gare@expo2015.org) entro le h 12.00 del 6 dicembre 2012.

Per ulteriori informazioni si veda l'area Partnership del sito di Expo 2015.

## 10. FOOD DISTRIBUTION PARTNER DI EXPO 2015

Expo 2015 Spa ha pubblicato una Request for Proposal per la selezione di un'azienda partner per la realizzazione di un **Supermercato del Futuro** all'interno del sito espositivo di Expo 2015.

All'Official Food Distribution Partner verrà richiesto di concorrere, sotto la direzione e cura di Expo 2015, all'allestimento e alla gestione di un Supermercato innovativo su una superficie di circa 2.500 mq., collocata nell'area tematica del Future Food District.

11

Il **perimetro della partnership** comprende:

- Vision del Supermercato del Futuro.
- Servizi di assortimento e vendita nel Supermercato del Futuro.
- Distribuzione e vendita dei biglietti di Expo 2015 nella propria rete distributiva.

Expo 2015 sarà responsabile del concept del progetto del Supermercato del Futuro che dovrà però rispondere alle seguenti precise finalità:

- Rappresentare un elemento di forte di attrattività per i visitatori di Expo 2015, attraverso una forte comunicazione e contenuti accattivanti.
- Apportare un contributo innovativo al concetto di supermercato sostenibile.
- Creare un'esperienza coinvolgente/un sogno per i visitatori.
- Presentare dei valori e dei concetti che possano essere implementati nella realtà, in parte anche prima dell'evento, all'interno dei supermercati.

L'Official Food Distribution Partner potrà vendere nel Supermercato del Futuro prodotti food di qualunque fornitore nazionale ed internazionale (ad esclusione di 1-2 categorie merceologiche riservate all'Official Global Food Partner) nonché prodotti food a marchio proprio.

### Offerta e criterio di assegnazione

L'Official Food Distribution Partner dovrà presentare un'offerta del valore minimo di 10 mln di € (iva esclusa) suddiviso in:

- Cash: valore non inferiore a 3 mln di € (iva esclusa).
- Value in kind: valore atteso superiore ai 3 mln di € (iva esclusa).
- Value in Kind – Comunicazione: valore non inferiore a 4 mln di € (iva esclusa).



### Requisiti

Sono ammessi a partecipare alla Partnership imprese singole, società cooperative, consorzi e raggruppamenti di imprese (ai sensi dell'art. 34 del Dlgs 163/2006).

### Termini

Le offerte dovranno pervenire all'indirizzo contenuto nel capitolato di partnership entro le **h 12.00 del 20 dicembre 2012**. Le richieste di chiarimenti dovranno pervenire ad Expo 2015, all'indirizzo [gare@expo2015.org](mailto:gare@expo2015.org) entro le h 12.00 del 10 dicembre 2012.

Per ulteriori informazioni si veda l'area Partnership del sito di Expo 2015.

## 11. ULTIME PARTNERSHIP DA AGGIUDICARE

Expo 2015 Spa deve ancora provvedere all'aggiudicazione delle seguenti partnership già chiuse:

- **Automazione, gestione e controllo accessi visitatori** di Expo 2015, partner che realizzi il Sistema di controllo accessi dei visitatori dell'Esposizione, l'automazione e gestione degli accessi, la gestione area parcheggio Accesso est. Il valore dell'offerta economico/tecnica dovrà partire da un valore di 4,5 mln di € (Iva esclusa), suddiviso in Cash (non inferiore a 500 mila €) e value in kind (inferiore a 4 mln di €). Il termine per la presentazione delle offerte è scaduto il 26 novembre 2012.
- **Smart Logistics Partner** di Expo 2015, operatore che fornisca i servizi di trasporto merci, lo stoccaggio in sicurezza delle stesse, la logistica dell'ultimo miglio, l'handling interno al sito espositivo e le attività di supporto applicativo per le informazioni di tracking associate ad ogni fase del processo logistico. Il valore dell'offerta era stimato in un valore minimo di 5 mln di € (Iva esclusa) e suddiviso in : Cash: 3 mln di € e Value in kind: valore atteso superiore ai 2 mln di €. Le offerte dovranno pervenire ad Expo entro le h.16.00 del 30 ottobre 2012.
- **Satellite Video Connectivity Service Partner** di Expo 2015, operatore che fornisca materiali e servizi satellitari in grado di promuovere ed estendere l'esperienza dell'Expo oltre il Sito espositivo e nel Cyber Expo. Il valore minimo dell'offerta è di 11 mln di € (Iva esclusa) scomposta nelle seguenti voci: Cash: valore non inferiore 1 mln di € (Iva esclusa), con una rata iniziale di 200 mila € nel 2012, 50% dell'importo cash nel 2013 e il restante nel 2014. VIK: valore non inferiore a 10 mln di € (Iva esclusa). Il termine per la presentazione delle offerte, inizialmente previsto per il 27 luglio 2012, era stato prorogato alle h.12.00 del 18 settembre 2012. Per questa RFP non è pervenuta alcuna offerta ritenuta idonea da Expo 2015 Spa, quindi verrà rilanciata nei primi mesi del 2013.

12

### Prossime RFP

Agricoltura sostenibile, Terminals, Robotics; Materiali sostenibili per green building; Waste management; Advertising; Travel Services.

*Per approfondimenti si veda: Area Partnership del sito Expo 2015.*



## 12. FOCUS INTERNAZIONALE E DAI PAESI

Con la recente adesione del Paraguay sono **112** i Partecipanti ufficiali e **più di 16 i contratti ufficiali** firmati. Secondo le stime di Expo 2015 Spa, circa 65 tra Paesi e organizzazioni internazionali costruiranno un proprio padiglione.

La **CINA** ha firmato il contratto di partecipazione ad Expo 2015 il 20 novembre 2012, presso il Ministero degli Affari Esteri italiano. Il contratto è stato sottoscritto da Wang Jinzhen, Commissario Generale del Padiglione cinese, e Giuseppe Sala, Amministratore Delegato di Expo 2015 Spa. Alla cerimonia era presente anche l'Ambasciatore della Repubblica Popolare Cinese S.E. Ding Wei. La Cina occuperà un posto di rilievo all'interno del sito espositivo, con il secondo più grande padiglione, per un'area di 4.590 metri quadri. Insieme alla firma del contratto il Commissario Wang Jinzhen ha confermato anche il "Progetto Cina", iniziativa che consiste nell'attrarre un milione di visitatori cinesi all'Expo e nel rafforzare ulteriormente la relazione commerciale tra Italia e Cina.

**GERMANIA:** il Commissario Generale Dietmar Schmitz ha siglato il contratto di partecipazione della Repubblica Federale di Germania a Expo 2015. La Germania è il primo Paese dell'UE a sottoscrivere un contratto di partecipazione per l'Expo di Milano. Il Governo tedesco ha pianificato un investimento 40 mln di €, in partnership con la fiera di Francoforte, a Milano da 9 anni.

**GIAPPONE:** il governo del Giappone ha annunciato la sua partecipazione ad Expo 2015 con il Ministero dell'agricoltura, delle foreste e della pesca e il Ministero dell'Economia, Commercio e Industria, come organizzatori principali e il Ministero del Territorio, Infrastrutture, Trasporti e Turismo come un sub-organizzatore. Il Governo ha anche nominato il Giappone External Trade Organization (Jetro) come organizzazione partecipante.

Al fine di formulare il piano di base per definire il Padiglione Giappone, il Ministero dell'Economia giapponese ha organizzato "Comitato di Pianificazione del Padiglione Giappone per Expo 2015", composto da membri con esperienza in esposizioni mondiali del passato e con esperienza nel settore alimentare.

**EMIRATI ARABI UNITI:** hanno formalmente confermato la loro partecipazione ad Expo 2015. Il ministro degli Emirati Arabi Uniti degli Esteri e presidente del National Emirati Arabi Uniti Media Council, Sheikh Abdullah bin Zayed Al Nahyan ha ricordato il forte impegno degli Emirati Arabi Uniti per esposizioni mondiali: compresi Hannover (EXPO 2000), Saragozza (EXPO 2008), Shanghai (EXPO 2010), Yeosu (EXPO 2012) e la sua candidatura ad ospitare Expo 2020 del mondo nella città di Dubai.

**SLOVACCHIA:** parteciperà con un impegno complessivo di circa 4 mln di €, secondo una proposta presentata dal Ministero dell'Economia e approvata dal governo il 24 ottobre 2012. Circa 3 mln di € saranno investiti per lo stand e 950.000 € saranno destinati ai costi di gestione. Gli investimenti saranno reperibili nei bilanci tra il 2013 e il 2015 e sarà ripartito tra sei ministeri: Economia, Affari esteri, Politiche agricole, Trasporti, Cultura e Pubblica istruzione.

**TURCHIA:** ha firmato il contratto di partecipazione all'Esposizione Universale. Il documento è stato siglato dal Commissario Generale del Padiglione turco, l'Ambasciatore Burak Gursel, La Turchia è inoltre candidata a ospitare l'Expo del 2020.

**LETTONIA:** ha firmato il contratto di partecipazione a Expo 2015 il 29 novembre 2012. Il Padiglione della Lettonia si estenderà su un'area di 1147 m2 lungo il Decumano, a pochi metri dai Cluster del riso, del caffè e del cacao, dall'area dedicata alla Civil Society e in prossimità del Children Park, l'area tematica dedicata alle famiglie e ai bambini. Il Commissario Generale di sezione è Roberts Stafekis.

Per informazioni rivolgersi a: [progettoexpo2015@confindustria.it](mailto:progettoexpo2015@confindustria.it)