

INDICE

1. DAI PARTECIPANTI DI EXPO 2015
2. OPERE PUBBLICHE/URBANE- BANDI DI GARA DAL SISTEMA TERRITORIALE
3. INFRASTRUTTURE PER EXPO 2015
4. GARE DA ASSEGNARE
5. PROSSIME GARE IN PUBBLICAZIONE
6. PARTNERSHIP STRATEGICHE

DAI PARTECIPANTI DI EXPO 2015

Svizzera

Il 24 maggio la Svizzera ha presentato al Centro Svizzero di Milano il progetto per la realizzazione del suo padiglione denominato "Confooderatio Helvetica".

Il padiglione conterrà delle torri ripiene di alimenti tipici (es. latte, cioccolato, riso, etc) che potranno essere prelevati dai visitatori al termine della loro visita.

Gli alimenti non verranno sostituiti e, con l'avanzare dell'Esposizione, la quantità di cibo diminuirà fino ad esaurirsi a simboleggiare l'effetto del consumo da parte di alcuni sulla disponibilità di cibo per chi seguirà.

La pianificazione del padiglione inizierà nel 2013, non appena il Parlamento svizzero avrà approvato l'attuale credito di partecipazione all'Esposizione Universale.

Il budget complessivo della partecipazione della Svizzera è di 23,1 milioni di franchi svizzeri (circa 20 mln €) di cui 21 milioni destinati alla pianificazione, al montaggio, allo smontaggio e alla gestione del padiglione.

Per il programma di attività complementare in Italia dal 2013 al 2016 e le misure di comunicazione sono stati stanziati circa due milioni di franchi. Otto milioni di franchi saranno finanziati con risorse provenienti dall'economia privata, dai cantoni e dalle città.

I visitatori che il Commissariato svizzero per Expo stima di poter ospitare nel semestre dell'Esposizione nel proprio padiglione-Paese sono 4 milioni mentre è di 2 milioni la stima di turisti che la Svizzera si attende in qualità di indotto geografico di Expo 2015.

Il padiglione svizzero è situato a fianco del Palazzo Italia, a ridosso della *Lake Arena*. Oltre all'Esposizione dedicata al tema dell'Expo 2015 sono previsti, sui complessivi 4.433 mq di superficie, moduli espositivi per i partner, un ristorante, un'area per gli sponsor e un punto vendita.



Germania

La Germania ha già prenotato uno spazio di 4.913 mq a fianco del padiglione svizzero e investirà circa 50 milioni di euro per la costruzione del suo spazio.

Il Ministero dell'Economia Tedesco ha affidato a Messe Frankfurt, Azienda leader nel campo delle manifestazioni fieristiche, l'organizzazione del padiglione Tedesco all'Expo.

Cina

La Cina ha chiesto uno spazio di 5 mila mq e nell'ultimo incontro istituzionale della delegazione cinese a Milano, lo scorso 8 giugno, ha espresso l'intenzione di poter contribuire all'Esposizione italiana con 1 milione di visitatori.

Il Commissario Generale cinese per Expo 2015, Wang Jinzhen, ha rinnovato l'impegno della Cina a partecipare da protagonista all'Expo italiana prendendo contatto con il sistema delle città gemellate, e con le autorità regionali, per organizzare eventi durante il periodo dell'Expo 2015.

Inoltre, il Commissario Jinzhen ha dato disponibilità a fare un'attività di promozione in Cina in vista del grande evento dell'Expo 2015.

Altri paesi

Numerosi altri Paesi hanno richiesto uno spazio espositivo. La Thailandia ha chiesto uno spazio di 2.500 mq e ha proposto di ambientarvi un mercato galleggiante. La Russia si attizzerà con uno spazio da 4.500 mq mentre l'India si svilupperà su un perimetro di circa 4 mila mq.

Tutti questi Paesi hanno inoltre già nominato il proprio Commissario generale per l'Expo 2015.

Totale Paesi

Raggiunto il traguardo degli **88 Partecipanti Internazionali all'Esposizione Universale del 2015** a conferma capacità italiana di attrarre consenso a livello internazionale.

Oltre all'ONU, i Paesi che hanno già aderito ufficialmente a Expo Milano 2015 sono: Svizzera, Montenegro, Azerbaijan, Turchia, Romania, San Marino, Egitto, Perù, Russia, Uruguay, Togo, Germania, Guatemala, Cambogia, Honduras, Mauritania, Slovenia, Principato di Monaco, Uzbekistan, Spagna, Albania, Israele, Kuwait, Colombia, Armenia, Siria, Iran, Gabon, Senegal, Seychelles, Sierra Leone, Mongolia, India, Georgia, Bolivia, Santa Lucia, Lettonia, Tunisia, Argentina, Lituania, Congo, Ucraina, Bielorussia, Kazakistan, Sri Lanka, Mali, Algeria, Dominica, Belgio, Qatar, Palau, Mozambico, Ecuador, Micronesia, Tajikistan, Cile, Emirati Arabi Uniti, Cina, Bangladesh, Repubblica Dominicana, Slovacchia, Repubblica di Moldova, Tailandia, Nepal, Libano, Francia, Guinea Bissau, Oman, Repubblica di Korea, Kirghizistan, Pakistan, Australia, Saint Vincent e Grenadines, Haiti, Vietnam, Palestina, Giappone, Austria, Uganda, Arabia Saudita, Camerun, Eritrea, Costa Rica, Guinea Conakry, Brunei e Panama.

A circa 1.000 giorni dall'evento, i Paesi aderenti all'Expo coprono geo-politicamente il 66% della popolazione mondiale. L'obiettivo di Expo 2015 Spa è superare il traguardo delle 100 partecipazioni entro la fine del 2012.

- **35 dei Paesi aderenti** hanno già nominato il proprio Commissario Generale.
- Il Segretario di Stato americano, Hillary Clinton, ha confermato la partecipazione degli Stati Uniti ad Expo 2015. Si attende l'ufficialità.
- Il 5 giugno 2012 lo Stato del Vaticano ha confermato la sua partecipazione all'Esposizione Italiana. Si attende l'ufficialità.
- Il vicepresidente del Brasile, Michel Temer, ha dichiarato che il Brasile parteciperà.

Tra i bandi di gara degli enti locali che interessano la riqualificazione urbana e gli ambiti operativi attinenti con l'Esposizione Universale si segnalano i seguenti bandi di gara:

COMUNE DI MILANO

- **BANDO DI GARA PER MANUTENZIONE ED EVOLUZIONE SISTEMA DEI PORTALI DEL COMUNE DI MILANO.** Importo complessivo: 4,5 mln di €. Durata: 36 mesi. Scadenza fissata per la ricezione delle offerte: h. 15.00 del **29 giugno 2012**. Per maggiori info: sito web del Comune di Milano, area [Bandi e gare](#).

Nel piano triennale delle Opere pubbliche 2012-2014, il Comune di Milano svilupperà investimenti nel 2012 per 888,42 mln di €, da cui prenderanno forma bandi gara per lavori, servizi e forniture.

METROPOLITANA MILANESE SPA

- **BANDO DI GARA PER FORNITURA DI SERVIZI DI LAVORO (come da Dlgs 276/2003) PER L'IMPIEGO DI PERSONALE PRESSO GLI UFFICI E LE STRUTTURE DI METROPOLITANA MILANESE SPA.** Importo complessivo: 900 mila € (Iva esclusa). Durata: 60 mesi. Scadenza fissata per la ricezione delle offerte: h. 15.00 del **10 luglio 2012**.
- Ulteriori bandi di gara per a) Affidamento **servizi noleggio postazioni di lavoro**; b) **Impiego personale** presso uffici e sedi; c) **Realizzazione barriere fonoassorbenti**; d) **Impianto sollevamento acque reflue**, sono reperibili al sito www.metropolitanamilanese.it nella sezione Gare d'appalto.

AZIENDA TRASPORTI MILANESI SPA

- **BANDO DI GARA PER ASSISTENZA ATTUAZIONE, MANTENIMENTO E AGGIORNAMENTO MODELLI DI ORGANIZZAZIONE, GESTIONE E CONTROLLO DELLA SOCIETÀ ATM SPA** – ai sensi del D.Lgs 231/2001 (Servizi di consulenza gestionale e affini). Una prima selezione verrà effettuata relativamente alle domande pervenute entro le ore 13.00 del giorno 28 giugno 2012. ATM si riserva di procedere mediante gare per via telematica. Ulteriori informazioni potranno essere reperite presso ATM SpA, direzione acquisti, appalti, via Stelvio 2, 20159 Milano, tel. +39 0248038233 – fax +39 026887778.

AUTOSTRADA PEDEMONTANA LOMBARDA SPA

- **BANDO DI GARA PER L'AFFIDAMENTO DELL'INCARICO DI DIREZIONE LAVORI DELLE ATTIVITÀ TECNICO AMMINISTRATIVE CONNESSE ALLA DIREZIONE LAVORI E DEL COORDINAMENTO PER LA SICUREZZA IN FASE DI ESECUZIONE AFFERENTE AI LAVORI di realizzazione delle tratte B1, B2, C e D e delle opere di compensazione del collegamento autostradale Dalmine-Como-Varese-Valico del Gaggiolo ed opere ad esso connesse.** Importo complessivo: 54,7 mln di € di cui 45,9 mln di € per i servizi di direzione lavori e 8,8 mln di € per il servizio di coordinamento della sicurezza in fase di esecuzione. Durata: 1.640 giorni. Scadenza fissata per la ricezione delle offerte: h. 12.00 del **29 giugno 2012**.

Lo scorso 15 maggio si è riunito il **Sottotavolo Infrastrutture del Tavolo Lombardia Expo**, per fare il punto sullo stato di avanzamento delle opere. Sono state analizzate le opere essenziali, connesse e necessarie e approfondite le tematiche aperte per individuare le azioni indispensabili a garantire l'ultimazione di tutti gli interventi in tempo utile per l'avvio della Esposizione Universale.

La riunione è servita per mettere in luce le scadenze previste per la maggior parte delle opere essenziali e connesse a Expo 2015, pur rilevando alcune criticità. Alcune di queste sono in fase di superamento e in relazione alle opere per le quali non è possibile garantire fin d'ora l'ultimazione dei lavori alla data del 1 maggio 2015 - trattandosi di opere che non compromettono lo svolgimento della manifestazione - si dovrà valutare una differente tempistica di cantierizzazione per non interferire con le altre realizzazioni e lo svolgimento di Expo.

Di seguito le opere che sono state oggetto di approfondimento:

- **COLLEGAMENTO SS11-SS233:** Il Comune di Milano ha confermato di avere superato tutte le criticità finanziarie emerse e di essere in grado di avviare i cantieri di tutto il primo lotto dell'opera, che consente l'accesso da Est al site-espositivo, all'inizio del 2013, in modo da terminarlo entro febbraio 2015.
- **PARCHEGGI:** La società Expo ha stimato che saranno necessari circa 22.500 posti auto. Al momento, sono stati individuati 4.000 posti ad Arese, circa 9.500 alla Fiera di Rho e altri 4.000 potrebbero essere creati presso il parcheggio di interscambio della fermata della metropolitana di MonzaBettola della linea 1, per un totale di circa 17.500 posti. Il Tavolo ha chiesto alla Provincia e alla società Expo di individuare lo spazio per i 5.000 posti rimanenti in un'area adeguata a chi arriva da Sud Milano.
- **METROPOLITANA M4 (Policlinico-Linate) e fermata FERROVIARIA FORLANINI:** Per la metropolitana, il Comune di Milano ha confermato che verranno ultimate per Expo le prime due fermate della tratta Linate-Forlanini. A tal proposito RFI ha confermato che la fermata ferroviaria in corrispondenza della stazione Forlanini sarà realizzata nei tempi previsti.
- **RHO-GALLARATE:** Il potenziamento della tratta ferroviaria Rho-Gallarate (quadruplicamento fino a Parabiago e prima fase raccordo Y), che permetterà l'attivazione per Expo di due nuove linee suburbane (SI4 e SI5), precede secondo il cronoprogramma: RFI ha confermato che l'avvio dei cantieri avverrà tra la fine di agosto e l'inizio di settembre 2012.
- **RHO-MONZA:** Sulla realizzazione della bretella stradale, di competenza di Autostrade per l'Italia e Serravalle, sono emerse alcune criticità riguardanti i tempi, che non consentirebbero la sua apertura per l'avvio dell'Esposizione Universale. Per la parte di competenza di Serravalle, il Provveditorato opere pubbliche procederà all'assegnazione dei lavori all'impresa che risulterà vincitrice dell'appalto. Per la parte di competenza di Autostrade per l'Italia si è in attesa della conclusione della Valutazione di Impatto Ambientale nazionale.
- **PROLUNGAMENTO DELLA M1 A MONZA-BETTOLA:** Nel corso della riunione è stata convenuta l'opportunità di un incontro tra Regione Lombardia, Provincia di Milano, Enti locali, MM e l'impresa contractor per sciogliere le criticità finanziarie.

- **TEM:** Durante l'incontro il nuovo amministratore delegato di TE (Tangenziale esterna) Antonio Marano ha confermato che l'avvio lavori dell'opera sarà possibile entro la metà di giugno, senza la necessità di attendere la conferma del prestito ponte da parte delle banche, in modo da concludere l'arco Tem, che collegherà la Cassanese alla Rivoltana e sul quale si innesterà la Breberni, entro dicembre 2013.
- **NUOVI TRENI E METROPOLITANE:** Trenord ha confermato che, entro il 2015, saranno acquistati 40 nuovi treni per le linee ferroviarie, mentre Atm avvierà nelle prossime settimane in gara per la fornitura di 30 convogli per le metropolitane M1 e M2.

Il 31 maggio scorso, infine, in Commissione Territorio di Regione Lombardia, si è tenuto il punto sullo stato di avanzamento delle nuove infrastrutture viabilistiche della Regione.

1. Dei due lotti della **Pedemontana** il primo è stato realizzato al 20% e sarà completato entro il 2013, mentre la conclusione del secondo lotto è prevista per la fine del 2015.
2. La **Brebemi** è attualmente realizzata al 42% con conclusione prevista entro il 2015.
3. Il **tunnel Monza-Cinisello** è completo al 70% e sarà concluso nel marzo del 2013.
4. La **Paullese** (tratta milanese) è completa all'80%, con conclusione prevista a luglio 2012, mentre la tratta cremonese, realizzata finora al 55%, sarà completata entro il prossimo dicembre.
5. E' stata completata la terza corsia nord della **autostrada A9** mentre la corsia sud sarà ultimata a luglio.
6. Per quanto riguarda le **ferrovie**, è previsto per l'aprile 2016 l'avvio dell'Alta Velocità Treviglio-Brescia, mentre i lavori della tratta Saronno-Seregno (realizzati al 70%) saranno completati entro il novembre 2012. Prevista per marzo 2014 la conclusione dell'Arcisate-Stabio e per il novembre 2015 della Rho-Gallarate.

GARE DA ASSEGNARE

- Bando di gara per Progetto Vie d'Acqua relativo a **SISTEMAZIONE ALZAI E IMPERMEABILIZZAZIONE DEL CANALE VILLORESI – LOTTO MONZA**. Il progetto consiste negli interventi di impermeabilizzazione e rifunzionalizzazione per il reperimento delle risorse idriche necessarie ad alimentare il sito di Expo 2015 e si sviluppa nel Comune di Monza, in provincia di Monza Brianza. Oltre ai lavori relativi alle sponde e al fondo è prevista la realizzazione di una traversa per il sostegno dei livelli idrici, localizzata nel Comune di Monza, alla progressiva chilometrica 61+027, finalizzata all'ottimizzazione della gestione della risorsa acqua. Il valore dell'appalto è di 6,4 mln di € (Iva esclusa). Data prevista per l'avvio delle procedure di aggiudicazione: **30 luglio 2012**. Per ulteriori informazioni rivolgersi ad Antonio Acerbo, responsabile unico procedimento all'indirizzo antonio.acerbo@expo2015.org.
- Bando di gara per Progetto Vie d'Acqua relativo a **SISTEMAZIONE ALZAI E IMPERMEABILIZZAZIONE DEL CANALE VILLORESI – LOTTO GROANE**. Il progetto consiste negli interventi di impermeabilizzazione e rifunzionalizzazione per il reperimento delle risorse idriche necessarie ad alimentare il sito di Expo 2015 e si sviluppa nei Comuni di Garbagnate Milanese e Senago, in provincia di Milano e nel Comune di Limbiate, in provincia di Monza Brianza. Oltre ai lavori relativi alle sponde e al fondo del canale è prevista la realizzazione di una traversa per il sostegno dei livelli idrici, localizzata in Comune di

Garbagnate Milanese, alla progressiva chilometrica 46+816, finalizzata all'ottimizzazione dell'acqua. Il valore dell'appalto è di 5,1 mln di € (Iva esclusa). Data prevista per l'avvio delle procedure di aggiudicazione : **30 luglio 2012**. Per ulteriori informazioni rivolgersi ad Antonio Acerbo, responsabile unico del procedimento all'indirizzo antonio.acerbo@expo2015.org.

- Il 1° giugno 2012 Expo 2015 Spa ha pubblicato il bando di gara per l'affidamento del **SERVIZIO DI COORDINAMENTO, PROGETTAZIONE, ORGANIZZAZIONE E REALIZZAZIONE DI ATTIVITÀ DI MEDIA RELATIONS INTERNAZIONALI** nel mondo ed in particolare nelle zone strategiche per Expo 2015. L'importo della gara a base d'asta è di 1,6 mln di € (Iva esclusa). La gara verrà assegnata mediante il criterio dell'offerta economicamente più vantaggiosa in base ai criteri indicati nel capitolato d'oneri. Il termine per il ricevimento delle offerte da parte di Expo 2015 Spa è previsto per le **h. 16.00 del 12 luglio 2012**.
- E' in fase di aggiudicazione la gara per l'affidamento del **SERVIZIO DI SUPPORTO SPECIALISTICO PER LA REALIZZAZIONE DI UN PROGRAMMA DI AUDIT ambiente e sicurezza nei cantieri di Expo 2015**.
- E' in fase di aggiudicazione il bando di gara per l'affidamento del **SERVIZIO DI TRADUZIONE E INTERPRETARIATO a supporto di eventi e attività posti in essere da Expo 2015 Spa**. Il servizio consiste nella traduzione e trascrizione di testi, sotto forma di cartelle e/o di documenti in lingua straniera, dall'italiano alla lingua interessata o viceversa.

PROSSIME GARE IN PUBBLICAZIONE

> GARE PER L'ACQUISTO DI BENI E SERVIZI

	Valore stimato (€ Mln)	Data pubblicazione	Data assegnazione	Modalità scelta fornitore	Durata contratto (mesi)
Comunicazione di Cantiere (servizi ufficio stampa, creatività, visite, eventi)	0,8	II trimestre	IV trimestre	Gara aperta	32
Realizzazione video Cyber Expo	0,5	II trimestre	III trimestre	Gara ad inviti (*)	18
Servizi Facility Management e Guardiania per «Campo» operai del Cantiere	7	II trimestre	IV trimestre	Gara aperta	32
Servizio di mensa per «Campo» operai del Cantiere	9	II trimestre	IV trimestre	Gara aperta	32
Piattaforma per gestione accessi persone al Cantiere	0,6	II trimestre	III trimestre	Gara ad inviti	1
Piattaforma per controllo mezzi e controllo accessi Cantiere	0,2	II trimestre	III trimestre	Gara ad inviti	1

	Valore stimato (€ Mln)	Data pubblicazione	Data assegnazione	Modalità scelta fornitore	Durata contratto (mesi)
Servizio catering	0,1	II trimestre	III trimestre	Gara ad inviti	12
Servizi stampa: guide e materiale di comunicazione	0,5	II trimestre	III trimestre	Gara ad inviti	12
Servizi fotografici, video e service	0,2	III trimestre	III trimestre	Gara ad inviti	12
Servizio di temporary management	tbd	III trimestre	II trimestre	Gara ad inviti	12
Realizzazione Application Expo 2015 per tablet/smart phone	0,2	III trimestre	III trimestre	Gara ad inviti	12

PARTNERSHIP STRATEGICHE

Nell'ambito della **Campagna Internazionale di Partnership** sono state assegnate cinque Request for Proposal mentre è da poco avviata la ricerca del Green Landscape partner:

- **CONNECTIVITY AND SERVICES PARTNER:** la partnership è stata assegnata al gruppo Telecom Italia, che sarà partner tecnologico con 43 mln di € di investimento.
- **SYSTEM INTEGRATION PARTNER:** la partnership è stata assegnata al Gruppo Accenture, che ha preposto un investimento di 39 mln di €.
- **IP NETWORKS AND SOLUTIONS PARTNER:** la partnership è stata assegnata a **Cisco System** con un investimento di 40 mln di €.
- **SMART ENERGY PARTNER:** la partnership è stata assegnata al Gruppo Enel che contribuirà, in partenariato con Siemens Italia Spa, alla creazione della Smart City di Expo 2015. Investimento da 5 mln di € cash e 5 mln di € in value in kind che comprende anche la partnership relativa al Lighting Solutions Partner.
- **LIGHTING SOLUTIONS PARTNER:** la partnership è stata assegnata al Gruppo Enel che contribuirà alla creazione della Smart City di Expo con risorse, tecnologie e competenze per lo sviluppo soluzioni efficienti di illuminazione e diffusione energetica.
 - Il Gruppo Enel contribuirà anche alla fornitura infrastrutture elettriche per la ricarica dei dispositivi di sustainable mobility all'interno del sito Expo.

Expo 2015 Spa intende selezionare gran parte dei suoi *Global Partners* **entro la seconda metà del 2012.**

Prossime RFP

Nel II° semestre 2012: Food and Nutrition, Agricoltura sostenibile, Banking Smart Payment System, Cyber Expo, Terminals, Safe System, Mobilità Sostenibile e Logistica, Grande distribuzione, Terminali mobili per edutainment; Robotics; Materiali sostenibili per green buildin; Waste management; Advertising; Travel Services.

Per approfondimenti si veda: [Area Partnership del sito Expo 2015](#)

8

LE CATEGORIE DI PARTNERSHIP

Partners

Lead Partners nei settori agricoltura, produzione alimentare, imballaggio e distribuzione, Lead Partners nel settore della tecnologia e Servizi per *Smart City*, Partner per progetti e contenuti speciali, Partners per i Padiglioni Tematici e i Cluster, Partners per prodotti e servizi *signature*.

Corporate Patrons

Programmi di corporate giving

Contributors

Licensing & Merchandising, Branded Pavilions nel sito espositivo.

Sponsors

Sponsors per eventi e programmi di Expo 2015, Donatori di prodotti e servizi per il sito espositivo.

Opportunità specifiche per PMI:

- CONTRIBUTORS (Licensing & Merchandising, Branded Thematic Pavillions)
- SPONSORS (Event & Program Sponsors; Contributing Sponsors)

Le **aziende interessate** a diventare partner di Expo 2015 potranno:

1. Inviare un'auto-candidatura spontanea ad Expo 2015 Spa, nella quale si descrive l'azienda evidenziando anche l'impegno in innovazione e sostenibilità ambientale.
2. Inviare una candidatura ad Expo 2015 Spa in risposta alle partnership di interesse e secondo le modalità contenute nei bandi.

A seconda del livello di partnership concluso con Expo, le **aziende Partner potranno:**

- 1) godere di **benefit** diversi: esclusività merceologica, utilizzo logo e immagini di Expo 2015; spazio commerciale esclusivo nel sito; diritto di sviluppare e commercializzare prodotti e servizi per Expo; presenza e visibilità del logo aziendale nel sito; riconoscimento e visibilità nel programma di comunicazione; inclusione nel catalogo Preferred service and Product Partners.
- 2) Partecipare ai programmi di **Global Marketing and Communication Plan** di Expo 2015 (ad es. Recognition and Visibility, Partner Support Services, Client and Employee Hospitality).

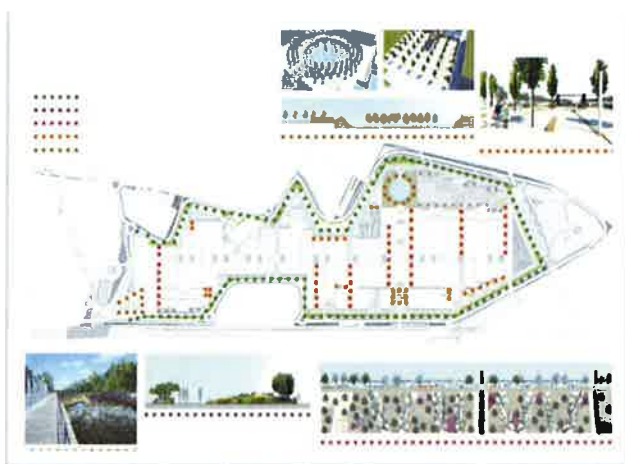
Le aziende aggiudicatrici della partnership dovranno garantire ad Expo 2015 il **massimo livello di aggiornamento scientifico**, produttivo e tecnologico.

Expo 2015 Spa ha pubblicato una Request for Proposal con la quale intende selezionare il **Green Landscape Partner**, che possa contribuire con la fornitura di essenze vegetali, arboree, alberature e componenti vivaistiche alla realizzazione delle Opere a verde previste sulla Piastra di Expo.

Il perimetro tecnico

La fornitura oggetto di partnership riguarda la componente arborea, ed in qualche caso arbustiva, relativa a:

1. **Fascia naturalistica tampone:** area tra la sponda esterna del canale e la strada perimetrale di servizio, destinata a bosco riposo. Qui sorgeranno il bosco distale, il bosco prossimale e il bosco mediale con diverse specie di alberature esemplari di medi e grandi dimensioni.
2. **Compascuo e Consito:** frutteti selvatici interni al sito dove sorgerà un prato da pascolo e frutteto.
3. **Hortus:** spazi ombreggiati adiacenti alle aree di ristorazione con alberature di diverse dimensioni.
4. **Piazze minori:** spazi adibiti a piccoli eventi, arredati con alberature di diverse specie.
5. **Piazze maggiori:** comprendono le due piazze alberate principali e l'ingresso ovest.



Il **Green Landscape Partner** dovrà avere al centro della propria strategia aziendale l'innovazione tecnologica nella pratica florovivaistica, la protezione dell'ambiente e la qualità dei prodotti.

Offerta e criterio di assegnazione

Il valore dell'offerta economica/tecnica ammonta a 5 mln di € (Iva esclusa) che il partner potrà corrispondere interamente in value in kind.

Expo 2015 Spa è disponibile a riconoscere una somma in denaro a titolo di corrispettivo

non superiore al 25% di tale valore della partnership. Ai candidati partner verrà chiesto di indicare in sede di offerta la quota massima che intendono richiedere ad Expo 2015 Spa.

Il contratto di partnership, durevole fino 30 settembre 2016, verrà assegnato sulla base della valutazione dell'offerta tecnica (60-100 punti) ed economica (40-100 punti).

Requisiti

Sono ammessi a partecipare alla Request for Proposal: aziende private, cooperative, consorzi, temporanei di imprese, joint ventures.

Benefits

La partnership con Expo 2015 offrirà all'impresa una piattaforma pluriennale di programmi e benefici economici: dal miglioramento della corporate reputation al rafforzamento della brand identity, dal consolidamento della posizione di mercato alle nuove opportunità business, dalla politica di utilizzo e diffusione del brand allo sviluppo di politiche di merchandising e promozione eventi.

Il Green Landscape partner inoltre avrà: '

- Esclusività mondiale nel settore di competenza dell'azienda e denominazione come Official Expo Milano 2015 green Landscape Partner.
- Diritti esclusivi di utilizzo nelle comunicazioni del logo e delle immagini ufficiali di Expo 2015.
- Visibilità nelle attività di promozione e comunicazione Marketing Worldwide di Expo 2015 e sul sito web ufficiale di Expo 2015.
- Presenza e visibilità sul sito Expo e nel Cyber Spazio.
- Supporto per lo sviluppo del business e campagne marketing.
- Pacchetti omaggio per clienti e dipendenti.
- Servizi di supporto.

10

Termini

Le offerte dovranno pervenire ad Expo 2015 Spa entro le h.**12.00 del 27 giugno 2012.**

Il testo completo del bando contenente i criteri di selezione, valutazione tecnica e composizione della documentazione amministrativa è disponibile sul sito www.expo2015.org.

Per informazioni rivolgersi a: progettoexpo2015@confindustria.it