



NEWSLETTER APPALTI EXPO 2015

N. 11 - Maggio 2012

INDICE

1. RINNOVO CDA EXPO 2015 SPA
2. SPECIALE MASTERPLAN EXPO 2015
3. LA SMART CITY
4. SISTEMA OPERE PUBBLICHE/URBANE e BANDI DI GARA
5. INFRASTRUTTURE 2015
6. GARE DA ASSEGNARE EXPO 2015
7. PROSSIME GARE IN PUBBLICAZIONE
8. GARE PER LA COSTRUZIONE DEI MANUFATTI
9. PARTNERSHIP STRATEGICHE
10. PAESI PARTECIPANTI A EXPO 2015
11. EXPO YEOSU 2012

RINNOVO CDA EXPO 2015 SPA

L'assemblea dei soci Expo 2015 Spadel 7 maggio 2012ha nominato il **nuovo consiglio di amministrazione** della società Expo 2015 Spa, che durerà in carica fino al 2015.

L'assemblea ha confermato Diana Bracco alla presidenza della Società, e i Consiglieri Giuseppe Sala per il Comune di Milano, Fabio Marazzi per la Regione Lombardia e Carlo Secchi per la Provincia di Milano. Alessandra Dal Verme, invece, e' stata nominata in rappresentanza del Ministero dell'Economia e della Finanza.

L'assemblea ha poi nominato il nuovo collegio sindacale, composto da Massimiliano Nova, Presidente, Gianfranco Zanda e Lelio Fornabaio, Sindaci effettivi e Sindaci supplenti Beniamino Lo Presti e Paolo Ludovici.

Il Cda di venerdì 11 maggio, infine, ha confermato Giuseppe Sala nella carica di Amministratore delegato di Expo 2015 Spa e ha esaminato la situazione economica e finanziaria del primo trimestre 2012, che si chiude nel pieno rispetto del Piano industriale.

SPECIALE MASTERPLAN EXPO 2015

Il 24 aprile 2012 si e' svolta a Parigi la riunione semestrale del Comitato Esecutivo del Bie, con il compito di controllare ed esprimersi periodicamente sull'avanzamento del progetto.

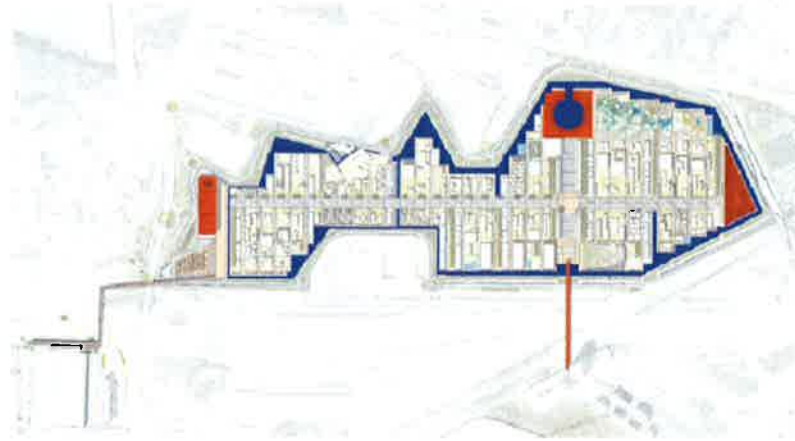
Il Comitato Esecutivo, ha preso atto con soddisfazione dei progressi realizzati in questi mesi. In particolare, rispetto al numero dei partecipanti confermati (arrivati a quota 84) e, in generale, sul **Masterplan** definitivo, di cui è stato riconosciuto il **carattere innovativo**.

Il Comitato Esecutivo ha poi suggerito di intensificare le **attività di comunicazione e promozione** a livello nazionale ed internazionale.

IL MASTERPLAN

Il progetto del sito espositivo si sviluppa su due assi ortogonali che richiamano il **Cardo** e il **Decumano**, della città romana, ai cui estremi ci sono collocati:

- La Lake Arena, spazio per installazioni artistiche ed eventi.
- La collina mediterranea, che riproduce l'agroecosistema temperato caldo e costituisce un punto panoramico all'interno del sito.
- L'Expo Centre, un grande spazio per eventi, sia culturali che di entertainment.
- La Passerella Expo-Cascina Merlata, che assicura il collegamento ciclo pedonale.



Il sito è delimitato da un canale proveniente dal Villorresi, che si lega alle vie d'Acqua.

Il **Decumano** è un asse di circa 1,5 km, lungo il quale si affacciano tutti gli spazi per i Paesi partecipanti: una delle grandi innovazioni di Expo 2015 è questa disposizione che offre a tutti una posizione di primo piano e grande visibilità.

Gli spazi per i **partecipanti Ufficiali** sono di oltre 150 mila

mq, all'interno dei quali è possibile sviluppare il proprio progetto secondo tre modalità di partecipazione: **Self Built** ed **Expo Serviced Exhibition Spaces** o **Cluster Pavillions**.

La partecipazione italiana all'evento si sviluppa lungo il cardo, un asse di circa 400 m, che interseca perpendicolarmente il Decumano, come gli spazi espositivi degli altri paesi partecipanti.

L'incrocio tra i due assi identifica il luogo dove simbolicamente l'Italia incontra il mondo, chiamato **Piazza Italia**.

Gli spazi espositivi si articolano in quattro volumi, che delimitano il Cardo ai lati, qui si svilupperà una grande mostra in cui le istituzioni italiane affronteranno il tema dell'Evento, esponendo anche

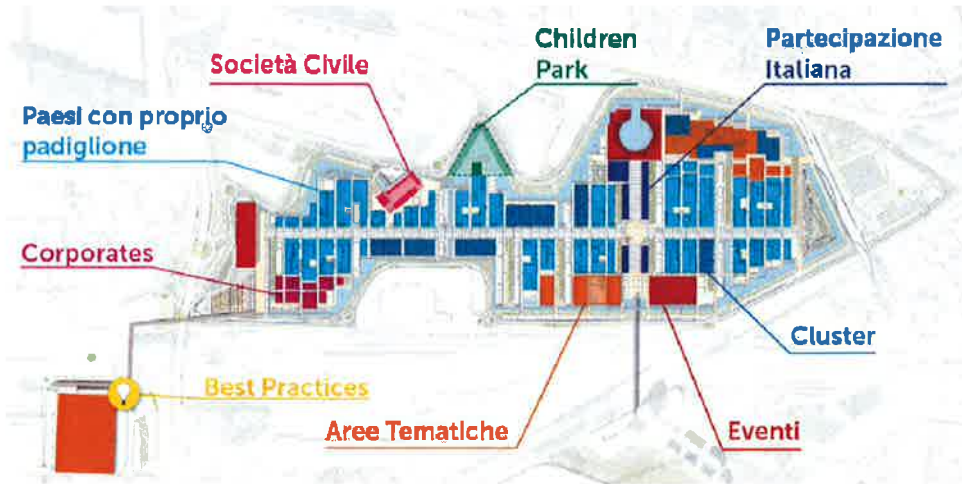
esempi di eccellenze italiane negli ambiti dell'alimentazione e della sostenibilità. Il **Palazzo Italia**, invece, ospiterà tutte le attività istituzionali e di rappresentanza.



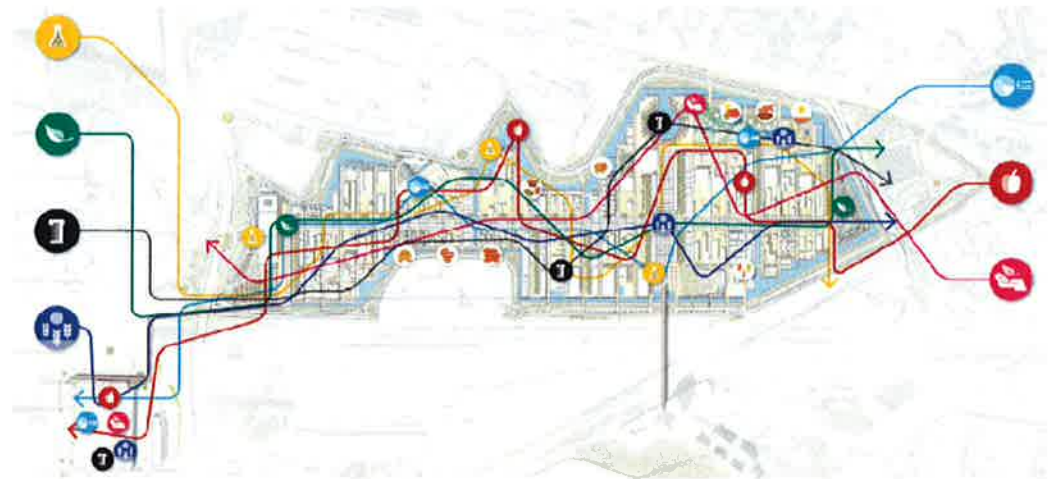
Il progetto del sito espositivo supera l'impostazione delle Expo precedenti, che puntava sulla **monumentalità tecnologica/architettonica** per stupire il visitatore, in favore di una nuova attenzione al paesaggio, agli spazi aperti comuni.

L'obiettivo di Expo 2015 è di offrire al visitatore un'esperienza fisica che inizi già al momento dell'ingresso nel sito espositivo, che possa essere percepita in tutti i luoghi dell'Evento e non solo all'interno dei diversi manufatti curati all'Organizzatore o dai partecipanti.

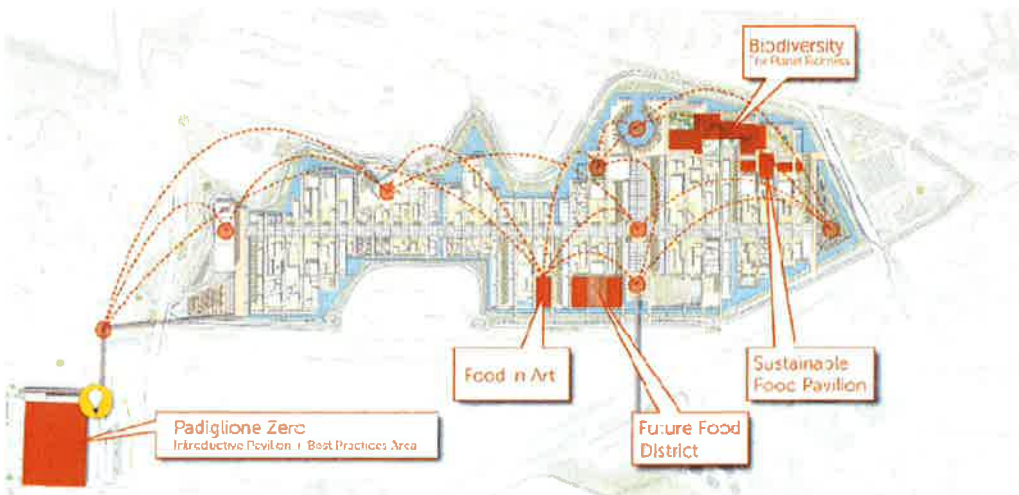
Il tema di Expo 2015, sarà declinato con linguaggi e declinazioni che rispecchieranno l'impostazione seguente:



E verrà articolato secondo particolari percorsi tematici:



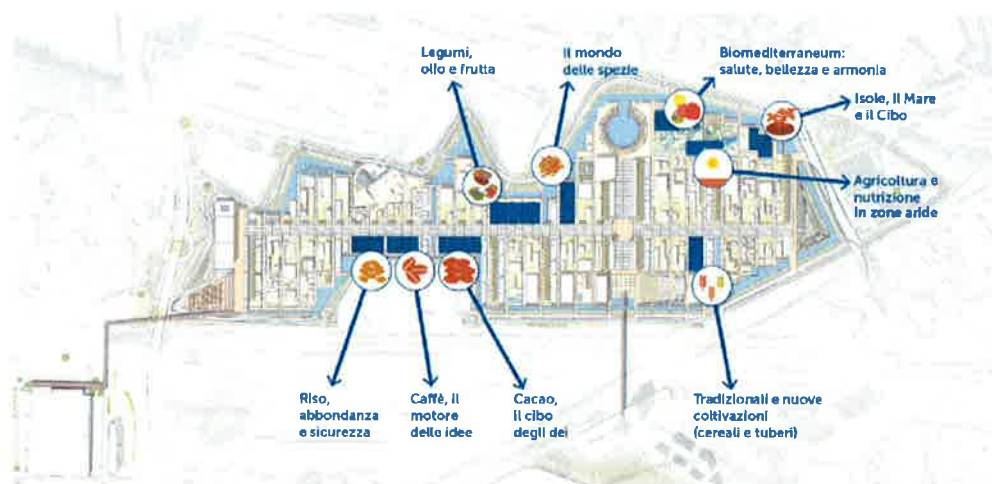
Con Aree Tematiche ben definite e una porta di ingresso tematica costituita dal PADIGLIONE ZERO (luogo introduttivo che propone contenuti ai visitatori per affrontare il tema nel sito espositivo).



Ai Paesi partecipanti che decideranno di costruire un proprio padiglione verrà destinato uno spazio sull'area del sito di Expo:



I Paesi invece che non costruiranno un proprio Padiglione (72 Paesi) verranno invitati a far parte di appositi Cluster tematici (9 Aree, di cui 6 sul Decumano legati alle filiere di prodotto).



LA SMART CITY

L'Expo 2015 è concepita per accogliere sia i visitatori reali che quelli virtuali con l'ausilio di due piattaforme tecnologiche:

- la Smart City per ospitare fisicamente i 20 milioni di visitatori attesi durante i sei mesi della manifestazione;
- il Cyber Expo per fare in modo che l'Expo raggiunga 1 miliardo di persone nel mondo (visitatori remoti).

La Smart City sarà articolata in una serie di strati:

- 1- **Architettura fisica** del sito espositivo.
- 2- **Reti di telecomunicazione** (reti fisse, banda larghissima, su cui appoggia la rete wi-fi)

- 3- **Edutainment** per fornire al visitatore delle informazioni, ma permettendogli anche di divertirsi grazie a display olografici, totem elettronici etc.
- 4- **Sicurezza** (prevenzione attentati, comportamento delle folle, videosorveglianza, controllo perimetrale etc.)
- 5- **Servizi**: mobilità e spostamenti delle persone tramite navette elettriche che si ricaricano staticamente mentre sono in movimento, modalità di pagamento “paperless” facendo tutto in modalità elettronica in collaborazione con il sistema bancario etc.
- 6- **E-Wellbeing**: monitoraggio dello stato di salute di ogni visitatore per intervenire subito in caso di necessità.

La tecnologia aiuterà a gestire i visitatori durante tre fasi:

- Prima dell'Expo grazie a tecnologie che attraggono si informano i potenziali visitatori. L'idea è anche di individuare i bisogni di ogni visitatore per aiutarlo ad organizzare una visita personalizzata. Tutto ciò porterebbe alla creazione di uno Smart Electronic ticket personalizzato per ogni partecipante.
- Durante l'Expo, grazie a tecnologie che offrono un'esperienza unica e personale, il visitatore verrà riconosciuto dai sistemi elettronici al suo ingresso e la Smart City comunicherà con lui tramite dispositivi portatili all'avanguardia, muri elettronici, schermi interattivi, realtà virtuale e aumentata, e-banking, per offrirgli una visita unica, basata sulle sue preferenze.
- Con il Cyber Expo, che mira a ricreare l'Expo per i visitatori non fisicamente presenti sul sito tramite visite virtuali, community chatting con i visitatori presenti sul sito, social games per portare l'Expo a più di un miliardo di persone all'esterno del sito Espositivo.

Ma i servizi al visitatore si estenderanno anche **all'esterno del sito espositivo** nella molteplice formula di accoglienza, turismo e cultura, infomobilità, eccellenze alimentari e Made in Italy. Questo sarà realizzato, con il supporto scientifico di Cefriel, attraverso il **Progetto ICT per Expo 2015**, per la realizzazione del quale è stata firmata il 16 aprile una Convenzione tra Expo 2015 Spa, Confindustria, Assolombarda, Camera di Commercio di Milano, Confcommercio e Unione del Commercio.

L'obiettivo dell'**Ecosistema** che Expo 2015 Spa ha condiviso con le altre organizzazioni firmatarie è quello di estendere i servizi della Digital Smart City Expo al fuori Expo, coinvolgendo le aziende e gli enti del territorio ed estendendo l'architettura tecnologica e gli sviluppi specifici per Expo 2015.

Questo presupporrà ingenti investimenti per la realizzazione della Service Delivery Platform che Expo 2015 Spa gestirà insieme ai suoi partner tecnologici.

La tecnologia è un fattore abilitante del progetto che consentirà l'interazione tra Expo (Servizi Digital Smart City Expo, Infrastruttura, Telecomunicazioni, Edutainment, Sicurezza, Servizi Territorio, E-Wellbeing, Cyber Expo) e il sistema delle imprese e le Istituzioni, da cui potranno derivare applicazioni che consentiranno la massima fruizione da parte dei visitatori dell'Expo, del “Fuori Expo” e del Cyber Expo.

SISTEMA OPERE PUBBLICHE/URBANE e BANDI DI GARA

Tra i bandi di gara degli enti locali che interessano la riqualificazione urbana e gli ambiti operativi attinenti il territorio e l'Esposizione Universale si segnalano le seguenti gare:

COMUNE DI MILANO

- **BANDO DI GARA PER MANUTENZIONE ED EVOLUZIONE SISTEMA DEI PORTALI DEL COMUNE DI MILANO.** Importo complessivo: 4,5 mln di € (Iva esclusa). Durata: 36 mesi. Scadenza fissata per la ricezione delle offerte: h. 15.00 del **29 giugno 2012**. Per maggiori info: sito web del Comune di Milano, **area Bandi e gare**.

- **Avviso di Pre-informazione PER AFFIDAMENTO SERVIZI DI COPERTURA ASSICURATIVA** (Rc Patrimoniale, Responsabilità civile dipendenti, Allrisk mostre e opere d'arte, infortuni). Importo complessivo: 20,1 mln di € (Iva esclusa). Per maggiori info: sito web della [Gazzetta Ufficiale dell'Unione Europea](#).
- **Avviso di Pre-informazione PER AFFIDAMENTO SERVIZI INTEGRATI IN MATERIA DI TUTELA DELLA SALUTE E DEI LAVORATORI NEI LUOGHI DI LAVORO DEL COMUNE DI MILANO**. Importo complessivo: 6,6 mln di € (Iva esclusa). Per maggiori info: sito web della [Gazzetta Ufficiale dell'Unione Europea](#).

METROPOLITANA MILANESE SPA

- **BANDO DI GARA PER FORNITURA DI SERVIZI DI LAVORO (come da Dlgs 276/2003) PER L'IMPIEGO DI PERSONALE PRESSO GLI UFFICI E LE STRUTTURE DI METROPOLITANA MILANESE SPA**. Importo complessivo: 900 mila € (Iva esclusa). Durata: 60 mesi. Scadenza fissata per la ricezione delle offerte: h. 15.00 del **10 luglio 2012**. Per maggiori info: sito web della [Gazzetta Ufficiale dell'Unione Europea](#).

AUTOSTRADA PEDEMONTANA LOMBARDA SPA

- **BANDO DI GARA PER L'AFFIDAMENTO DELL'INCARICO DI DIREZIONE LAVORI DELLE ATTIVITA' TECNICO AMMINISTRATIVE CONNESSE ALLA DIREZIONE LAVORI E DEL COORDINAMENTO PER LA SICUREZZA IN FASE DI ESECUZIONE AFFERENTE AI LAVORI di realizzazione delle tratte B1, B2, C e D e delle opere di compensazione del collegamento autostradale Dalmine-Como-Varese-Valico del Gaggiolo ed opere ad esso connesse**. Importo complessivo: 54,7 mln di € di cui 45,9 mln di € per i servizi di direzione lavori e 8,8 mln di € per il servizio di coordinamento della sicurezza in fase di esecuzione. Durata: 1.640 giorni. Scadenza fissata per la ricezione delle offerte: h. 12.00 del **29 giugno 2012**. Per maggiori info: sito web della [Gazzetta Ufficiale dell'Unione Europea](#).

REGIONE LOMBARDIA- LOMBARDIA INFORMATICA SPA

- **BANDO DI GARA PER AFFIDAMENTO DI SERVIZI DI SVILUPPO E MANUTENZIONE, E SUPPORTO ALL'ANALISI, PROCESSI/DEMAND MANAGEMENT PER MODELLI DI E-GOVERNMENT DI REGIONE LOMBARDIA (Cod. SIRE 1)** Procedura: Aperta. Importo complessivo: 28,9 mln di € (Iva esclusa). Termine per la presentazione delle offerte: h. 16.00 del **04/06/2012**. Per maggiori info: sito Regione Lombardia, area Bandi e gare.
- **BANDO DI GARA PER L'AFFIDAMENTO DEI SERVIZI DI SVILUPPO E MANUTENZIONE E SUPPORTO ALL'ANALISI PROCESSI DEMAND/MANAGEMENT PER MODELLO E-PROCUREMENT REGIONE LOMBARDIA (Cod. CRA)**. Procedura: aperta. Importo complessivo: 7,9 mln di € (Iva esclusa). Durata: 30 mesi. Scadenza fissata per la ricezione delle offerte: h. 12.00 del **20 giugno 2012**. Per maggiori info: sito Regione Lombardia, area Bandi e gare.
- **BANDO DI GARA PER L'AFFIDAMENTO DEI SERVIZI DI SVILUPPO E MANUTENZIONE E SUPPORTO ALL'ANALISI PROCESSI DEMAND/MANAGEMENT PER MODELLO E-GOVERNMENT REGIONE LOMBARDIA (Cod. SIRE 2)**. Procedura: aperta. Importo complessivo: 20,2 mln di € (Iva esclusa). Durata: 30 mesi. Scadenza fissata per la ricezione delle offerte: h. 12.00 del **21 giugno 2012**. Per maggiori info: sito Regione Lombardia, area Bandi e gare.
- **BANDO DI GARA PER L'AFFIDAMENTO DEI SERVIZI DI SVILUPPO E MANUTENZIONE E SUPPORTO ALL'ANALISI PROCESSI DEMAND/MANAGEMENT PER MODELLO E-HEALTH REGIONE LOMBARDIA (Asl, enti erogatori pubblici e privati, operatori socio-sanitari, enti, agenzie, enti locali)**. Procedura: aperta. Importo complessivo: 29,6 mln di € (Iva esclusa). Durata: 30 mesi. Scadenza fissata per la

ricezione delle offerte: h. 12.00 del **25 giugno 2012**. Per maggiori info: sito Regione Lombardia, area Bandi e gare.

- **BANDO DI GARA PER L’AFFIDAMENTO DEI SERVIZI DI SVILUPPO E MANUTENZIONE E SUPPORTO ALL’ANALISI PROCESSI DEMAND/MANAGEMENT PER LA REALIZZAZIONE DEL MODELLO E-HEALTH DI REGIONE LOMBARDIA (Cod. SISS 2).**Procedura: aperta. Importo complessivo: 32,3 mln di € (Iva esclusa). Durata: 30 mesi. Scadenza fissata per la ricezione delle offerte: h. 12.00 del **6 luglio 2012**. Per maggiori info: sito Regione Lombardia, area Bandi e gare.
- **BANDO DI GARA PER L’AFFIDAMENTO DEI SERVIZI DI SVILUPPO E MANUTENZIONE E SUPPORTO ALL’ANALISI PROCESSI DEMAND/MANAGEMENT PER MODELLO E-GOVERNMENT REGIONE LOMBARDIA (Cod. SIRE 2).**Procedura: aperta. Importo complessivo: 18,5 mln di € (Iva esclusa). Durata: 30 mesi. Scadenza fissata per la ricezione delle offerte: h. 12.00 del **16 luglio 2012**. Per maggiori info: sito Regione Lombardia, area Bandi e gare.

INFRASTRUTTURE 2015

Procede lo sviluppo delle 13 opere essenziali, delle 17 opere connesse e delle 36 ulteriori opere necessarie ad Expo 2015 (opere di accesso, di viabilità stradale e ferroviaria, di mitigazione ambientale, che nel complesso potrebbero generare un valore di 20 mld di €).

Si tratta di:

1. **Pedemontana:** il 17 febbraio 2012 Autostrada Pedemontana Lombarda e l’ATI guidata dall’austriaca STRABAG con le italiane Maltauro, FINCOSIT e ADANTI hanno sottoscritto il contratto di affidamento da 1,7 miliardi di euro delle tratte B1, B2, C e D dell’autostrada. La firma dà avvio al progetto esecutivo. L’appalto riguarda la progettazione esecutiva e la realizzazione delle tratte B1 (Como) B2 e C (Monza/Brianza) e D (Monza/Brianza e Bergamo), che completano l’itinerario pedemontano sommandosi alla tratta A (Varese e Como) ed alle tangenziali di Como e Varese già in esecuzione, oltre alla greenway.
2. **Bre.Be.Mi:** l’asse autostradale è stato realizzato per il 35%. I viadotti sono stati completati per il 61%, sottovie e passaggi idraulici per il 34%. Completato anche il 37% delle aree di servizio, dei tratti in trincea e di quelli in rilievo. Al 30 marzo 2012 sono state effettuate occupazioni di terreni per 9,7 milioni di mq.
3. **Linea metropolitana M5:** la prima tratta Garibaldi-Bignami sarà conclusa entro giugno 2012. Sono in corso, invece, i lavori della seconda tratta dal Monumentale a San Siro (6,7 chilometri di tunnel e dieci fermate). La consegna della seconda tratta è prevista per il 30 aprile 2015. I lavori sono in corso. Per partecipare alle gare d’appalto per i lavori, servizi e forniture relativi a quest’opera è necessario iscriversi all’Albo Fornitori di Metropolitana Milanese Spa, attraverso il sito internet della società, scorrendo l’area Fornitori.
4. **Linea metropolitana M4:** I lavori delle 3 fermate previste per Expo (da Linate a Forlanini) sono fermi e il cantiere ancora da allestire. Ciò è dovuto a ragioni di sicurezza, in previsione dell’arrivo del Pontefice per la giornata Mondiale delle Famiglie, che si terrà a Milano dal 30 maggio al 3 giugno. Questo passaggio produrrà una contrazione dei tempi di realizzazione, con il cantiere che potrebbe essere aperto nel mese di giugno. Contrazione che Il Comune di Milano ha finanziato con ulteriori 50 mln di € (33 mln a carico della giunta comunale e 17 mln a carico delle aziende). Per partecipare alle gare d’appalto per i lavori, servizi e forniture relativi a quest’opera è necessario iscriversi all’Albo Fornitori di Metropolitana Milanese Spa, attraverso il sito internet della società, scorrendo l’area Fornitori.

5. **Linea metropolitana M1:** l'intervento riguarda il prolungamento della linea M1 a Monza Bettola, tratta Sesto FS-Monza Bettola. Tra le "Opere connesse" del dossier di candidatura di Expo 2015, ha un costo complessivo di 206 mln di €. Il 3 febbraio 2011 Metropolitana Milanese Spa ha aggiudicato l'appalto integrato in via definitiva all'ATI composto da CO.E.STRA. Spa con Bonciani Spa e ACMAR Scpa. I cantieri sono aperti ma i lavori fermi per un ritardo dei Comuni interessati nello stanziamento dei fondi per il prosieguo dei lavori. Per partecipare alle gare d'appalto per i lavori, servizi e forniture relativi a quest'opera è necessario iscriversi all'Albo Fornitori di Metropolitana Milanese Spa, attraverso il sito internet della società, scorrendo l'area Fornitori.

→ **Atm Spa, società del Comune di Milano che si occupa di trasporto metropolitano, sta predisponendo i documenti per l'acquisto di 20 nuovi treni per la Linea Rossa (M1), 10 convogli e un nuovo sistema di segnalamento per la Linea Verde (M2).** Un bando di gara da 300 mln di € che dovrebbe essere pubblicato entro la fine maggio. I tempi della commessa potrebbero essere i seguenti: per la consegna dei treni ci vogliono circa 20 mesi dalla data di aggiudicazione della gara. Tre mesi per lo svolgimento della gara. Altri tre mesi per la verifica dei requisiti dei partecipanti. I treni dovrebbero essere disponibili, infine, entro il 2015.

6. **Tangenziale est Esterna (TEM):** Il Tavolo Infrastrutture per Expo 2015, convocato il 15 maggio 2012 a Milano, ha confermato l'avvio dei lavori dei 33 km della Tangenziale Est Esterna di Milano, entro la seconda metà di giugno, senza attendere la conferma del prestito ponte da parte delle banche, in modo da concludere l'arco TEM, che collegherà la Strada Cassanese alla Statale Rivoltana e sul quale si innesterà la Brebemi, entro dicembre 2013. L'obiettivo finale è la realizzazione dell'intero arco per l'inizio del 2015.

7. **Linea ferroviaria Rho-Gallarate:** sono in corso le gare per il 1° lotto. Gli obiettivi del potenziamento sono il miglioramento del servizio fino a Gallarate, Varese, Luino e Domodossola, in connessione con i valichi transfrontalieri del Sempione e del Gottardo; il potenziamento del servizio ferroviario regionale in prossimità di Milano con la possibilità di attivare la nuova linea suburbana S15 Rogoredo-Parabiago; la realizzazione del collegamento diretto Milano Centrale-Rho Fiera-Malpensa in vista di Expo 2015. L'apertura dei cantieri è prevista a fine 2012 e la conclusione dei lavori entro il 2015.

8. **Interconnessione di Lainate:** aperta al traffico il 26 luglio 2011, nell'ambito dei lavori della 3ª corsia dell'Autostrada A9 Milano-Como. Sono in corso di definizione le procedure di VIA del lotto di competenza ASPI della Strada Provinciale 46 Rho-Monza, della 5ª corsia dell'Autostrada A8 Milano Laghi e della 4ª corsia dinamica dell'A4 Milano-Torino.

9. **Collegamento Strada Statale 11 Molino-Dorino/Autostrada dei laghi:** il gruppo Infrastrutture Lombarde Spa ha vinto il ricorso avanzato al Consiglio di Stato contro il raggruppamento di imprese Codelfa Spa e Pessina Costruzioni Spa e ha firmato il contratto per l'affidamento dei lavori di realizzazione. Regione Lombardia è il soggetto attuatore. I lavori inizieranno a gennaio 2012.

GARE DA ASSEGNARE EXPO 2015

- Il 13 febbraio 2012 è stata pubblicata la gara per l'affidamento del **SERVIZIO DI SUPPORTO SPECIALISTICO PER LA REALIZZAZIONE DI UN PROGRAMMA DI AUDIT ambiente e sicurezza nei cantieri di Expo 2015**. La negoziazione per l'affidamento della gara, mediante procedura di cottimo fiduciario (ai sensi dell'art. 125 comma 11 del D.lgs. n. 163/2006), condotta attraverso l'utilizzo della piattaforma telematica SINTEL, è terminata il **5 marzo 2012**. La procedura è aggiudicata, in corso le verifiche propedeutiche alla stipula del contratto.
- E' stato pubblicato il bando di gara per l'affidamento del **SERVIZIO DI TRADUZIONE E INTERPRETARIATO a supporto di eventi e attività posti in essere da Expo 2015 Spa**. Il servizio consiste nella traduzione e trascrizione di testi, sotto forma di cartelle e/o di documenti in lingua straniera, dall'italiano alla lingua interessata o viceversa. Il servizio è diviso in due lotti: LOTTO 1 - Servizio di Traduzione, LOTTO 2 - Servizio di Interpretariato.

Il termine per la presentazione delle offerte è scaduto alle 15.00 del **3 maggio 2012**. La procedura è in fase di aggiudicazione.

PROSSIME GARE IN PUBBLICAZIONE

➤ GARE PER L'ACQUISTO DI BENI E SERVIZI

	Valore stimato (€ Mln)	Data pubblicazione	Data assegnazione	Modalità scelta fornitore	Durata contratto (mesi)
Piattaforma per controllo mezzi e controllo accessi Cantiere	0,2	III trimestre	III trimestre	Gara ad inviti	1
Servizi stampa: guide e materiale di comunicazione	0,5	III trimestre	III trimestre	Gara ad inviti	12
Servizi traduzione ed interpretariato	0,1	II trimestre	II trimestre	Gara ad inviti	12
Servizio di temporary management	0,2	III trimestre	III trimestre	Gara ad inviti	12
Servizio catering	0,1	III trimestre	II trimestre	Gara ad inviti	12
Servizi fotografici, video e service	0,2	III trimestre	II trimestre	Gara ad inviti	12

	Valore stimato (€ Mln)	Data pubblicazione	Data assegnazione	Modalità scelta fornitore	Durata contratto (mesi)
Servizio di media relation a livello internazionale	1,6	II trimestre	IV trimestre	Gara aperta	18
Servizi Facility Management e Guardiania per «Campo» operai del Cantiere	7	II trimestre	IV trimestre	Gara aperta	32
Servizio di mensa per «Campo» operai del Cantiere	9	II trimestre	IV trimestre	Gara aperta	32
Comunicazione di Cantiere (servizi ufficio stampa, creatività, visite, eventi)	0,9	II trimestre	IV trimestre	Gara aperta	32
Realizzazione video Cyber Expo	0,5	II trimestre	III trimestre	Gara ad inviti (*)	18
Piattaforma per gestione accessi persone al Cantiere	0,6	II trimestre	III trimestre	Gara ad inviti	1

GARE PER LA COSTRUZIONE DEI MANUFATTI

➤ GARE PER LA COSTRUZIONE DEI MANUFATTI

Dal secondo semestre 2012 e per tutto il 2013 saranno indette le gare per la **costruzione dei Manufatti** sul sito di Expo 2015, suddivise come segue:

- **231,4 mln di € per i Manufatti:**

- **Open Air Theatre:**

Importo: 7,8 mln €
 Prog. Esecutiva: **ottobre 2012**
 Pubblicazione: **gennaio 2013**
 Inizio lavori: **giugno 2013**

- **Expo Centre:**

Importo: 44,1 mln €
 Prog. preliminare: **giugno 2012**
 Pubblicazione: **ottobre 2012**
 Inizio lavori: **settembre 2013**

- **Expo-Pontepedonale della Fiera**

Importo: 23 mln €
 Prog. Esecutiva: **settembre 2012**
 Pubblicazione: **dicembre 2012**
 Inizio lavori: **luglio 2013**

- **Expo-PonteCascina Merlata**

Importo: 11,2 mln €
 Prog. Esecutiva: **settembre 2012**
 Pubblicazione: **dicembre 2012**
 Inizio lavori: **marzo 2014**

- **Cascina Triulza**

Importo: 12,2 mln €
 Prog. Esecutiva: **ottobre 2012**
 Pubblicazione: **gennaio 2013**
 Inizio lavori: **maggio 2013**

- **Area Servizi**

Importo: 71,1 mln €
 Prog. Esecutiva: **novembre 2012**
 Pubblicazione: **dicembre 2012**
 Inizio lavori: **maggio 2013**

- **Spazi Espositivi Italia:**

Importo: **19 mln €** —→ Il Commissario del Padiglione Italia (Luigi Roth) in collaborazione con Expo Spa sta definendo il processo di costruzione per la realizzazione del padiglione.

- **Palazzo Italia:**

Importo: **43 mln €** —→ Il Commissario del Padiglione Italia (Luigi Roth) in collaborazione con Expo Spa sta definendo il processo di costruzione per la realizzazione del padiglione.

- **123,2 mln € per i Cluster Pavillions.** La progettazione terminerà a inizio 2013, quando saranno lanciate le gare. Inizio lavori: secondo semestre 2013.

Suddivisione tematica:

1. Legumi, olio e frutta.
2. Il mondo delle spezie.
3. Riso, abbondanza, e sicurezza.
4. Caffè, il motore delle idee.
5. Cacao, il cibo degli Dei.
6. Tradizionali e nuove coltivazioni (creali e tuber).

- **158,1 mln di € per le Aree tematiche:** la progettazione si concluderà con l'inizio del 2013 con il lancio delle gare.

- **88,2 mln di € per le Aree Service:** la progettazione definitiva dovrebbe ultimarsi nel secondo semestre del 2012.

Si tratta di: 14 edifici di grandi dimensioni (ristoranti, spazi commerciali, servizi ai visitatori, sicurezza, logistica, magazzini e locali tecnici); 12 bar che insieme ai servizi igienici costituiscono le unità di servizio; 16 strutture di piccole dimensioni, di cui 10 chioschi per ristorazione veloce e 6 Infopoint nelle aree verdi., con il lancio delle gare.

L'apertura dei lavori è prevista per luglio 2013.

- **30,1 mln di € per i Padiglioni regionali:** la progettazione dovrebbe ultimarsi nel secondo semestre 2012, con il lancio delle gare a inizio 2013. L'inizio dei lavori è previsto per il secondo semestre 2013.

Riguardo gli **spazi espositivi dei Paesi partecipanti**, invece, l'inizio dei lavori (a carico dei Paesi stessi) è previsto per luglio 2013.

PARTNERSHIP STRATEGICHE

Nell'ambito della **Campagna Internazionale di Partnership** sono state assegnate cinque Request for Proposal:

- **CONNECTIVITY AND SERVICES PARTNER:** la partnership è stata assegnata al gruppo Telecom Italia, che sarà partner tecnologico con 43 mln di € di investimento.

- **SYSTEM INTEGRATION PARTNER:** la partnership è stata assegnata al Gruppo Accenture, che ha preposto un investimento di 39 mln di €.
- **IP NETWORKS AND SOLUTIONS PARTNER:** la partnership è stata assegnata a **Cisco System** che con un investimento di 40 mln di €. collaborerà alla realizzazione di Expo 2015 a partire dal 2012.
- **SMART ENERGY PARTNER:** la partnership è stata assegnata al Gruppo Enel che contribuirà, in partenariato con Siemens Italia Spa, alla creazione della Smart City di Expo 2015. Investimento composta da 5 mln di € cash e 5 mln di € in value in kind che comprende anche la partnership relativa al Lighting Solutions Partner.
- **LIGHTING SOLUTIONS PARTNER:** la partnership è stata assegnata al Gruppo Enel che contribuirà alla creazione della Smart City di Expo con risorse, tecnologie e competenze per lo sviluppo soluzioni efficienti di illuminazione e diffusione energetica.

Il Gruppo Enel contribuirà anche alla fornitura di mezzi e tecnologie per le necessità di Sustainable Mobility sull'area Expo.

Expo 2015 Spa intende selezionare gran parte dei suoi *Global Partners* **entro la seconda metà del 2012.**

Prossime RFP

Entro il primo semestre 2012: Cyber Expo, Logistica, Sicurezza, Automotive, Servizi bancari, Prodotti tecnologici e verde.

Il° semestre 2012: Air Conditioning, Agribusiness systems; Grande distribuzione, Terminali mobili per edutainment; Robotics; Materiali sostenibili per green building; Logistica (food, prodotti freschi e merci); Waste management; Advertising; Travel Services.

Per approfondimenti: [Area Partnership del sito Expo 2015](#)

LE CATEGORIE DI PARTNERSHIP

Partners

Lead Partners nei settori agricoltura, produzione alimentare, imballaggio e distribuzione, Lead Partners nel settore della tecnologia e Servizi per *Smart City*, Partner per progetti e contenuti speciali, Partners per i Padiglioni Tematici e i Cluster, Partners per prodotti e servizi *signature*.

Corporate Patrons

Programmi di corporate giving

Contributors

Licensing & Merchandising, Branded Pavilions nel sito espositivo.

Sponsors

Sponsors per eventi e programmi di Expo 2015, Donatori di prodotti e servizi per il sito espositivo.

Opportunità specifiche per PMI:

- CONTRIBUTORS (Licensing & Merchandising, Branded Thematic Pavillions)

- SPONSORS (Event & Program Sponsors; Contributing Sponsors)

Le **aziende interessate** a diventare partner di Expo 2015 potranno:

1. Inviare un'auto-candidatura spontanea ad Expo 2015 Spa, nella quale si descrive l'azienda evidenziando anche l'impegno in innovazione e sostenibilità ambientale.
2. Inviare una candidatura ad Expo 2015 Spa in risposta alle partnership di interesse e secondo le modalità contenute nei bandi.

A seconda del livello di partnership concluso con Expo, le **aziende Partner potranno**:

- 1) godere di **benefit** diversi: esclusività merceologica, utilizzo logo e immagini di Expo 2015; spazio commerciale esclusivo nel sito; diritto di sviluppare e commercializzare prodotti e servizi per Expo; presenza e visibilità del logo aziendale nel sito; riconoscimento e visibilità nel programma di comunicazione; inclusione nel catalogo Preferred service and Product Partners.
- 2) Partecipare ai programmi di **Global Marketing and Communication Plan** di Expo 2015 (ad es. Recognition and Visibility, Partner Support Services, Client and Employee Hospitality).

Le aziende aggiudicatrici della partnership dovranno garantire ad Expo 2015 il **massimo livello di aggiornamento scientifico**, produttivo e tecnologico.

PAESI PARTECIPANTI A EXPO 2015

Raggiunto il traguardo degli **85 Partecipanti Internazionali** all'Esposizione Universale del 2015a conferma capacità italiana di attrarre consenso a livello internazionale, attivando su scala mondiale la collaborazione e il dibattito sul tema: "Nutrire il Pianeta, Energia per la Vita".

Oltre all'ONU, i **Paesi che hanno già aderito ufficialmente a Expo 2015** sono: Svizzera, Montenegro, Azerbaijan, Turchia, Romania, San Marino, Egitto, Perù, Russia, Uruguay, Togo, Germania, Guatemala, Cambogia, Honduras, Mauritania, Slovenia, Principato di Monaco, Uzbekistan, Spagna, Albania, Israele, Kuwait, Colombia, Armenia, Siria, Iran, Gabon, Senegal, Seychelles, Sierra Leone, Mongolia, India, Georgia, Bolivia, Santa Lucia, Lettonia, Tunisia, Argentina, Lituania, Congo, Ucraina, Bielorussia, Kazakhstan, Sri Lanka, Mali, Algeria, Dominica, Belgio, Qatar, Palau, Mozambico, Ecuador, Micronesia, Tajikistan, Cile, Emirati Arabi Uniti, Cina, Bangladesh, Repubblica Dominicana, Slovacchia, Repubblica di Moldova, Tailandia, Nepal, Libano, Francia, Guinea Bissau, Oman, Repubblica di Korea, Kirghizistan, Pakistan, Australia, Saint Vincent e Grenadines, Haiti, Vietnam, Palestina, Giappone, Austria, Uganda, Arabia Saudita, Camerun, Eritrea e Costarica.

A circa 1.000 giorni dall'evento, i Paesi aderenti all'Expo coprono geo-politicamente il 66% della popolazione mondiale. L'obiettivo di Expo 2015 Spa è superare il traguardo delle 100 partecipazioni entro la fine del 2012.

- **33 dei Paesi aderenti** hanno già nominato il proprio Commissario Generale.
- Il Segretario di Stato americano, Hillary Clinton, ha confermato la partecipazione degli Stati Uniti ad Expo 2015. Si attende l'ufficializzazione.
- Il Consiglio Federale della Svizzera ha previsto un budget di 23,1 mln di franchi, un terzo dei quali sarà coperto da sponsor (economia privata, comuni e cantoni) per la partecipazione ad Expo 2015. La spesa complessiva sarà in linea con quella della scorsa edizione a Shanghai (16 milioni).

Si è aperta il 12 maggio in Corea del Sud l'Esposizione internazionale di Yeosu 2012, l'ultima che durerà fino al 12 agosto 2012 e avrà come tema: Oceani e coste che vivono, diversità di risorse e attività sostenibili.

L'obiettivo di Expo 2012 è quello di sensibilizzare la pubblica opinione mondiale sul tema della salvaguardia dell'ambiente marino e dello sviluppo delle tecnologie riguardanti il mare, contribuendo così al fine ultimo dello sviluppo umano nel rispetto della natura.

In Corea saranno presi impegni attraverso la **Dichiarazione di Yeosu**, che stabilirà un codice di condotta e incoraggerà la collettività alle sfide future, enfatizzando l'importanza della cooperazione internazionale nella tutela delle coste e degli ambienti marini. Un primo risultato pratico sarà il varo di un **programma di assistenza ai paesi in via di sviluppo** che si trovano ad affrontare i problemi legati al mare e alle coste.

L'area espositiva di Expo 2012 occuperà la parte della città di Yeosu che si affaccia verso l'isola di OdongJdo. Yeosu è una città situata nel sud della penisola coreana e composta dalla penisola di Yeosu e un arcipelago di 317 isole. L'area dell'Expo è organizzata in tre zone: la città, la costa e l'oceano.

La zona espositiva, con i padiglioni partecipanti, sarà attraversata dalla Expo digital avenue. Le pareti esterne dei Padiglioni internazionali concorreranno a creare una Digital Gallery che grazie alle più avanzate tecnologie trasformerà lo stesso viale in un spazio espositivo interattivo. Uno degli elementi di attrazione sarà il BigJO, un'immensa vasca, parte integrante del futuro acquario cittadino e del centro scientifico tecnologico sugli studi oceanografici.



2012 여수세계박람회
EXPO 2012
YEOSU KOREA

14

PADIGLIONE ITALIA



Situato nell'area centrale dell'Expo, lungo l'innovativa Digital Avenue, il Padiglione Italia ha una superficie di più di 1600 mq, suddivisi fra spazi promozionali ed espositivi e servizi di ristorazione, e un livello rialzato a uso esclusivo di aziende e partner istituzionali per riunioni e presentazioni.

Il Padiglione disporrà di una dotazione tecnologica avanzata: schermi LED, copertura Wi-Fi, simulazioni audio-video e proiezioni olografiche in HD sono solo alcune delle tecnologie presenti. Al termine del percorso di visita del padiglione sarà previsto uno

spazio rappresentativo dedicato esclusivamente all'Expo Universale di Milano 2015.

Il Commissario Generale italiano di Expo 2012 è l'Ambasciatore Claudio Moreno, istituito presso il Ministero degli Affari Esteri, con decreto legge 5 agosto 2010, n. 125.

Maggiori informazioni sull'Expo 2012 sono contenute nel sito ufficiale del governo italiano www.expoyeosu2012.gov.it e nel sito ufficiale del Governo coreano www.worldexpo2012.com.

Per informazioni rivolgersi a: progettoexpo2015@confindustria.it